

T.C
BODRUM KAYMAKAMLIĐI
YUNUS BÜYÜKKUŐĐLU İLÖKULU/ORTAÖKULU MÜDÜRLÜĐÜ



2024-2028 STRATEJİK PLANI



Gelecek için yetiştirilen vatan çocuklarına, hiçbir güçlük karşısında baş eğmeyerek tam sabır ve dayanıklılık ile çalışmalarını ve öğrenimdeki çocuklarımızın anne ve babalarına da yavrularının öğrenimlerini tamamlaması için her fedakârlığı göze almaktan çekinmemelerini tavsiye ederim. Büyük tehlikeler önünde, uyanan milletlerin kararlarında ne kadar ısrarlı olduklarını tarih doğrulamaktadır. Silahı ile olduğu gibi kafasıyla da mücadele mecburiyetinde olan milletimizin, birincisinde gösterdiği kudreti ikincisinde de göstereceğine asla şüphem yoktur.

Mustafa Kemal ATATÜRK

Okul/Kurum Bilgileri

İli: MUĞLA		İlçesi: BODRUM	
Adres:	İslamhaneleri Mahallesi Cumhuriyet Bulvarı No 168 BODRUM / MUĞLA	Coğrafi Konum (link)	https://www.google.com/maps/dir//%C4%B0slamhaneleri,+Cumhuriyet+Blv.+No:+168,+48960+Bodrum%2FMu%C4%9Fla/@37.032353,27.2208616,12z/data=!4m8!4m7!1m0!1m5!1m1!1s0x14be735fa4d8f987:0x35a4af3715109c48!2m2!1d27.3032626!2d37.0323815?entry=ttu
Telefon Numarası:	0 252 382 31 32	Faks Numarası:	0 (252) 382 31 32
e- Posta Adresi :	765805@meb.k12.tr 766110@meb.k12.tr yunusbuyukkusogluio@gmail.com	Web sayfası adresi:	https://yunusbuyukkusogluilkokulu.meb.k12.tr/ https://yunusbuyukkusogluortaokulu.meb.k12.tr/
Kurum Kodu:	765805-766110	Öğretim Şekli:	TAM GÜN

SUNUŞ



DEĞERLİ ARKADAŞLAR !

2024-2028 yılları arası 5 yıllık stratejik planımızı hazırladık. Bütün paydaşlarımızın görüş ve önerilerini alarak 5 yıllık plan, proje ve hedeflerimizi belirledik. Planımız bu süre içerisinde güncellenerek devam edecektir. Siz paydaşlarımızla belirlediğimiz hedeflere, mevcut imkânların üzerine, çevre imkan ve fırsatlarını değerlendirerek ulaşmaya çalışacağız.

Eğitimin insana yapılan en değerli yatırım olduğunun bilincindeyiz. Yunus Büyükkuşoğlu İlk-Ortaokulu olarak, geleceğimizin göz bebeği olan, öğrencilerimize en iyi imkânlar içerisinde, eğitim-öğretim vermenin çabası içerisindeyiz. Bu plan bizim aydınlık yarınlara taşıyacağımız, öğrencilere yapacağımız hizmetin belgesi olacaktır. Bu planla mevcut durumumuzun tespitini yapacak, çevre imkânlarını da değerlendirerek en iyisini nasıl yapabiliriz "in" kaygısını taşıyacağız. Bütün paydaşlarımızla, büyük önder ATATÜRK'ÜN dediği gibi "Öğretmenler Yani Nesil Sizin Eseriniz Olacaktır." düsturuyla çalışarak belirlediğimiz hedeflere ulaşmaya çalışacağız.

Siz değerli paydaşlarımızla, önümüzdeki 5 yıllık planda, beraber yürüyeceğimize inanıyor, katkılarınızdan dolayı teşekkür ediyoruz

Musa KÜPELİOĞLU
Okul Müdürü

İçindekiler Tablosu

OKUL/KURUM BİLGİLERİ	3
SUNUŞ.....	4
ŞEKİL,TABLO VE GRAFİKLER	6
1. BÖLÜM: GİRİŞ VE STRATEJİK PLANIN HAZIRLIK SÜRECİ	8
STRATEJİ GELİŞTİRME KURULU VE STRATEJİK PLAN EKİBİ.....	8
PLANLAMA SÜRECİ:	8
2. BÖLÜM: DURUM ANALİZİ	9
KURUMSAL TARİHÇE	9
UYGULANMAKTA OLAN STRATEJİK PLANIN DEĞERLENDİRİLMESİ	9
MEVZUAT ANALİZİ	10
ÜST POLİTİKA BELGELERİNİN ANALİZİ	11
FAALİYET ALANLARI İLE ÜRÜN VE HİZMETLERİN BELİRLENMESİ	12
PAYDAŞ ANALİZİ.....	13
OKUL/KURUM İÇİ ANALİZ.....	25
ÇEVRE ANALİZİ (PESTLE).....	45
GZFT ANALİZİ	46
TESPİT VE İHTİYAÇLARIN BELİRLENMESİ	48
3.BÖLÜM: GELECEĞE BAKIŞ.....	51
MİSYON.....	51
VİZYON	51
TEMEL DEĞERLER.....	51
4.BÖLÜM:.....	52
AMAÇ, HEDEF VE PERFORMANS GÖSTERGESİ İLE STRATEJİLERİN BELİRLENMESİ.....	52
AMAÇLAR VE HEDEFLER.....	52
HEDEF KARTLARI.....	53
BÖLÜM 5: MALİYETLENDİRME.....	57
BÖLÜM 6: İZLEME VE DEĞERLENDİRME	58

Şekil,Tablo Ve Grafikler

TABLolar

- Tablo 1: Stratejik Plan Ekibi
- Tablo 2: Yasal Yükümlülükler
- Tablo 3: Üst Politika Analizi
- Tablo 4: Faaliyet Alanları Ürün ve Hizmetler
- Tablo 5: Paydaş Tablosu
- Tablo 6: Paydaşların Önceliklendirilmesi
- Tablo 7: Paydaş Görüşlerinin Alınmasını İlişkin Çalışmalar
- Tablo 8: Öğrenci anketi Sonuçları
- Tablo 9: Öğrenci Anketi Değerlendirmesi
- Tablo 10: Öğrenci Anketi Olumlu ve Olumsuz Yönler
- Tablo 11: Öğretmen Anketi Sonuçları
- Tablo 12: Öğretmen Anketi Değerlendirmesi
- Tablo 13: Öğretmen Anketi Olumlu ve Olumsuz Yönler
- Tablo 14: Veli Anketi Sonuçları
- Tablo 15: Veli Anketi Değerlendirmesi
- Tablo 16: Okulda Oluşturulan Komisyon ve Kurullar
- Tablo 17: Temel Bilgiler Tablosu (Okul Künyesi)
- Tablo 18: Okulumuz Bina ve Alanları
- Tablo 19: Çalışan Bilgileri
- Tablo 20: Sınıf ve Öğrenci Belgeleri
- Tablo 21: Özel Eğitime İhtiyacı olan Öğrenci Sayısı ve Sınıfı
- Tablo 22: Çalışanların Görev Dağılımı
- Tablo 23: İdari Personelin Hizmet Süresi
- Tablo 24: Okuldaki Yönetici Sirkulasyon Oranı
- Tablo 25: İdari Personelin Katıldığı Hizmet İçi Eğitim Programları
- Tablo 26: Öğretmenlerin Hizmet Süreleri
- Tablo 27: Okuldaki Öğretmen Sirkulasyon Oranı
- Tablo 28: Öğretmenlerin Katıldığı Hizmet İçi Eğitim Programları
- Tablo 29: Kurumdaki Mevcut Hizmetli Memur Sayısı
- Tablo 30: Okul Rehberlik Hizmetleri
- Tablo 31: Kaynak Tablosu
- Tablo 32: Harcama kalemleri
- Tablo 33: Gelir-Gider Tablosu
- Tablo 34: Okulla İlgili Son Üç Yıllık Sayısal Veriler
- Tablo 35: Pestle Analiz Tablosu
- Tablo 36: Güçlü Yönler
- Tablo 37: Zayıf Yönler
- Tablo 38: Fırsatlar
- Tablo 39: Tehditler
- Tablo 40: GZFT Stratejileri
- Tablo 41: Gelişim Ve Sorun Alanları
- Tablo 42: Kurum Gelişim ve Sorun Alanları
- Tablo 43: Maliyetlendirme

GRAFİKLER

Grafik 1:Öğrenci Anket Grafiđi

Grafik 2:Öğretmen Anketi Grafiđi

Grafik 3:Veli Anketi Grafiđi

ŞEKİLLER

Şekil 1:Okulun Örgüt Yapısı

1. BÖLÜM: GİRİŞ VE STRATEJİK PLANIN HAZIRLIK SÜRECİ

STRATEJİ GELİŞTİRME KURULU VE STRATEJİK PLAN EKİBİ

Tablo:1.Strateji Geliştirme Kurulu ve Stratejik Plan Ekibi Tablosu

Strateji Geliştirme Kurulu Bilgileri		Stratejik Plan Ekibi Bilgileri	
Adı Soyadı	Unvanı	Adı Soyadı	Unvanı
Musa KÜPELİOĞLU	Okul Müdürü	Hatice Haymak	Müdür Yardımcısı
Özlem ADATEPE HOCAOĞLU	Müdür Yardımcısı	Cahide ALTUNTAŞ	Öğretmen
Müge AKBULUT	Öğretmen	Dilek KARACA	Öğretmen
Arife KARAMAN	O.A.B. Başk	Hanife Hafize ATEŞ	Öğretmen
Ergün HAZAR	Yön. Kurulu Üyesi	BÜŞRA OKCU	Veli
		ÖZGE AĞLAR	Veli

Planlama Süreci:

2024-2028 dönemi stratejik plan hazırlanma süreci Strateji Geliştirme Kurulu ve Stratejik Plan Ekibi 'nin oluşturulması ile başlamıştır. Ekip tarafından oluşturulan çalışma takvimi kapsamında ilk aşamada durum analizi çalışmaları yapılmış ve durum analizi aşamasında, paydaşlarımızın plan sürecine aktif katılımını sağlamak üzere paydaş anketi, toplantı ve görüşmeler yapılmıştır. Durum analizinin ardından geleceğe yönelim bölümüne geçilerek okulumuzun amaç, hedef, gösterge ve stratejileri belirlenmiştir.

2. BÖLÜM: DURUM ANALİZİ

KURUMSAL TARİHÇE

Okulumuz 22/10/2018 tarihinde eğitim-öğretime başlamıştır. Hayırseverimiz İřadama Yunus BÜYÜKKUŞOĞLU tarafından İřlamhaneleri Mahallesi'nde yaptırılmıřtır. Bodrum-Turgutreis karayolu üzerinde bulunmaktadır. Öğrencilerimiz; İřlamhaneleri mahallesinde oturan veya göç ile gelmiř ailelerin çocukları ve sığınmacı ailelerin çocuklarıdır. Konum itibariyle göç alan, nakil gelen öğrenci yapısına sahiptir.

Velilerimiz; genellikle işçi ve yol üzerinde mevcut esnaflardan oluşmaktadır. Okulumuzun bulunduğu mahalle yerleşimi yol boyu üzerindedir. Yoğun göç ile birlikte öğrenci sayısı artmaktadır. Karayolunun trafik yoğunluğu öğrencilerimizin okula gidiş gelişlerinde tehlike oluşturmaktadır. Okulumuz kurulduğu günden bu yana veli, öğrenci, öğretmen ve personeliyle kurum kültürü oluşturmuş ve sürdürmeye devam etmektedir.

Okulumuz 2018'den bugüne kadar gerek fiziki koşullar, gerekse eğitim-öğretim faaliyetleri açısından sürekli gelişim göstermektedir. Gelişmeye de devam edecektir. Bu planımızda "Önceki plana göre neler başardık? Güçlü ve zayıf yönlerimiz neler?" bunları analiz edip gerçekleştirilmesi gereken amaç ve hedeflerimizi belirledik. Hep birlikte başaracağımıza inanıyoruz.

UYGULANMAKTA OLAN STRATEJİK PLANIN DEĞERLENDİRİLMESİ

Yunus Büyükkuşoğlu İlk-Ortaokulu Stratejik Planı oluşturulduğu günden bu yana uygulanmış, kayıt bölgemizdeki öğrencilerden okulumuza kayıt yaptıranların sayısı artmıştır. Velilerimize yönelik hayat boyu öğrenme kapsamında düzenlenen okuma yazma kurslarına katılım sağlanmış ve sağlanmaktadır.20 gün ve üzeri devamsızlık yapan öğrenci sayısında belirgin bir azalma olmuştur.Yerel projelere katılım oranı artmıştır.Bununla birlikte ilkokula başyan öğrencilerden en az 1 yıl okul öncesi eğitim alanların oranı,okula yeni başlayan öğrencilerden oryantasyon eğitimine katılanların oranı ve bilsemden faydalanan öğrenci sayısı gibi hedeflerimiz yeterince geliştirilmemiştir.Yeterli düzeyde gerçekleştirilememiş amaç ve hedefleri incelediğimizde pandemi süreci, uzaktan eğitim dönemi, okulların sıklıkla açılıp kapanması, karma eğitim modeli (uzaktan-yüz yüze) gibi planlanmayan gelişmelerin olumsuz etkisi olduğu görülmüştür. Bu amaç ve hedefler, 2024-2028 Stratejik Planında tekrar ele alınarak gerçekleştirilmeye çalışılacaktır.

MEVZUAT ANALİZİ

Tablo 2: Yasal Yükümlülükler

YASAL YÜKÜMLÜLÜK (GÖREVLER)	DAYANAK(KANUN, YÖNETMELİK, GENELGE, YÖNERGE)
Atama	657 Sayılı Devlet Memurları Kanunu
	Milli Eğitim Bakanlığına Bağlı Okul ve Kurumların Yönetici ve Öğretmenlerinin Norm Kadrolarına İlişkin Yönetmelik
	Milli Eğitim Bakanlığı Eğitim Kurumları Yöneticilerinin Atama ve Yer Değiştirmelerine İlişkin Yönetmelik
	Milli Eğitim Bakanlığı Öğretmenlerinin Atama ve Yer Değiştirme Yönetmeliği
Ödül, Disiplin	Devlet Memurları Kanunu
	6528 Sayılı Milli Eğitim Temel Kanunu İle Bazı Kanun ve Kanun Hükmünde Kararnamelerde Değişiklik Yapılmasına Dair Kanun
	Milli Eğitim Bakanlığı Personeline Başarı, Üstün Başarı ve Ödül Verilmesine Dair Yönerge
	Milli Eğitim Bakanlığı Disiplin Amirleri Yönetmeliği
Okul Yönetimi	1739 Sayılı Milli Eğitim Temel Kanunu
	Milli Eğitim Bakanlığı İlköğretim Kurumları Yönetmeliği
	Milli Eğitim Bakanlığı Okul Aile Birliği Yönetmeliği
	Milli Eğitim Bakanlığı Eğitim Bölgeleri ve Eğitim Kurulları Yönergesi
	MEB Yönetici ve Öğretmenlerin Ders ve Ek Ders Saatlerine İlişkin Karar
	Taşınır Mal Yönetmeliği
Eğitim-Öğretim	Anayasa
	1739 Sayılı Milli Eğitim Temel Kanunu
	222 Sayılı İlköğretim ve Eğitim Kanunu
	6287 Sayılı İlköğretim ve Eğitim Kanunu ile Bazı Kanunlarda Değişiklik Yapılmasına Dair Kanun
	Milli Eğitim Bakanlığı İlköğretim Kurumları Yönetmeliği
	Milli Eğitim Bakanlığı Eğitim Öğretim Çalışmalarının Planlı Yürütülmesine İlişkin Yönerge
	Milli Eğitim Bakanlığı Öğrenci Yetiştirme Kursları Yönergesi
	Milli Eğitim Bakanlığı Ders Kitapları ve Eğitim Araçları Yönetmeliği
	Milli Eğitim Bakanlığı Öğrencilerin Ders Dışı Eğitim ve Öğretim Faaliyetleri Hakkında Yönetmelik
Personel İşleri	Milli Eğitim Bakanlığı Personel İzin Yönergesi
	Devlet Memurları Tedavi ve Cenaze Giderleri Yönetmeliği
	Kamu Kurum ve Kuruluşlarında Çalışan Personelin Kılık Kıyafet Yönetmeliği
	Memurların Hastalık Raporlarını Verecek Hekim ve Sağlık Kurulları Hakkındaki Yönetmelik
	Milli Eğitim Bakanlığı Personeli Görevde Yükseltme ve Unvan Değişikliği Yönetmeliği
	Öğretmenlik Kariyer Basamaklarında Yükseltme Yönetmeliği
Mühür, Yazışma, Arşiv	Resmi Mühür Yönetmeliği
	Resmi Yazışmalarda Uygulanacak Usul ve Esaslar Hakkındaki Yönetmelik
	Milli Eğitim Bakanlığı Evrak Yönergesi
	Milli Eğitim Bakanlığı Arşiv Hizmetleri Yönetmeliği
Rehberlik ve Sosyal Etkinlikler	Milli Eğitim Bakanlığı Rehberlik ve Psikolojik Danışma Hizmetleri Yönet.
	Okul Spor Kulüpleri Yönetmeliği

Öğrenci İşleri	Milli Eğitim Bakanlığı İlköğretim ve Ortaöğretim Sosyal Etkinlikler Yönetmeliği
	Milli Eğitim Bakanlığı İlköğretim Kurumları Yönetmeliği
	Milli Eğitim Bakanlığı Demokrasi Eğitimi ve Okul Meclisleri Yönergesi
	Okul Servis Araçları Hizmet Yönetmeliği
İsim ve Tanıtım	Milli Eğitim Bakanlığı Kurum Tanıtım Yönetmeliği
	Milli Eğitim Bakanlığına Bağlı Kurumlara Ait Açma, Kapatma ve Ad Verme Yönetmeliği
Sivil Savunma	Sabotajlara Karşı Koruma Yönetmeliği
	Binaların Yangından Korunması Hakkındaki Yönetmelik
	Daire ve Müesseseler İçin Sivil Savunma İşleri Kılavuzu

ÜST POLİTİKA BELGELERİNİN ANALİZİ

Tablo 3: Üst Politika Belgeleri Analizi

ÜST POLİTİKA BELGESİ	İLGİLİ BÖLÜM/ REFERANS	VERİLEN GÖREV/İHTİYAÇLAR
5018 sayılı Kamu Mali Yönetimi ve Kontrol Kanunu	Madde 9	Kamu idareleri; kalkınma planları, Cumhurbaşkanı tarafından belirlenen politikalar, programlar, ilgili mevzuat ve benimsedikleri temel ilkeler çerçevesinde geleceğe ilişkin misyon ve vizyonlarını oluşturmak, stratejik amaçlar ve ölçülebilir hedefler saptamak, performanslarını önceden belirlenmiş olan göstergeler doğrultusunda ölçmek ve bu sürecin izleme ve değerlendirmesini yapmak amacıyla katılımcı yöntemlerle stratejik plan hazırlanması
Milli Eğitim Temel Kanunu	Bütün bölümleri	Türk milli eğitiminin düzenlenmesinde esas olan amaç ve ilkeler, eğitim sisteminin genel yapısı, öğretmenlik mesleği, okul bina ve tesisleri, eğitim araç ve gereçleri ile devletin eğitim öğretim alanındaki görev ve sorumluluğu ile ilgili temel hükümleri bir sistem bütünlüğü içinde sağlanması
Kamu İdarelerince Hazırlanacak Stratejik Planlar ve Performans Programları İle Faaliyet Raporlarına İlişkin Usul ve Esaslar Hakkında Yönetmelik	Bütün bölümleri	Stratejik plan hazırlamakla yükümlü kamu idarelerinin ve stratejik planlama sürecine ilişkin takvimin tespiti ile stratejik planların kalkınma planı ve programlarla ilişkilendirilmesine yönelik usul ve esasların belirlenmesi amacıyla hazırlanmış olan yönetmeliğe göre stratejik plan yapılması
Bakanlığımızın "2024-2028 Stratejik Plan Hazırlık Çalışmaları" konulu 2022/21 sayılı Genelgesi,	Bütün bölümleri	Okulumuz 2024-2028 Stratejik Planının hazırlanması
MEB 2024-2028 Stratejik Plan Hazırlık Programı	Bütün bölümleri	Okulumuz 2024-2028 Stratejik Planının hazırlanması
MEB 2024-2028 Stratejik Planı	Bütün bölümleri	Okulumuz 2024-2028 Stratejik Planının hazırlanması
Muğla İl Milli Eğitim Müdürlüğü 2024-2028 Stratejik Planı	Bütün bölümleri	Okulumuz 2024-2028 Stratejik Planının hazırlanması
Bodrum İlçe Milli Eğitim Müdürlüğü 2024-2028 Stratejik planı	Bütün Bölümleri	Okulumuz 2024-2028 Stratejik Planının hazırlanması

FAALİYET ALANLARI İLE ÜRÜN VE HİZMETLERİN BELİRLENMESİ

Tablo 4:Faaliyet Alanları /Ürün ve Hizmetler Tablosu

Faaliyet Alanı	Ürün/Hizmetler
Öğretim-eğitim faaliyetleri	Öğrenci İşleri Kayıt-nakil işleri Devam-devamsızlık Sınıf geçme Sınav hizmetleri
Rehberlik faaliyetleri	Öğrencilere rehberlik yapmak Velilere rehberlik etmek Rehberlik faaliyetlerini yürütmek Eğitsel Rehberlik Faaliyetleri Yürütmek
Sosyal faaliyetler	Çeşitli Sosyal Etkinlikler (.....) Çeşitli Kültürel Etkinlikler(....) Öğrenci Gezileri Öğretmenler Sosyal Etkinlikleri Bayramlar-Belirli Gün ve Haftalarla İlgili törenler
Sportif faaliyetler	VOLEYBOL
Kültürel ve sanatsal faaliyetler	TİYATRO- SİNEMA-GEZİLER
İnsan kaynakları faaliyetleri (mesleki gelişim faaliyetleri, personel etkinlikleri...)	Personel Terfi-İzin-Ücret-Maaş İşlemleri Hizmet Birleştirme işlemleri Personel işleri Doğum- ölüm vb. yardım evrakları düzenlenmesi HİTAP işlemleri Öğretmen Motivasyon Etkinlikleri
Okul aile birliği faaliyetleri	Halk Eğitim Müdürlüğü ile işbirliği yapılarak Eğitici Kurslar Düzenlenmesi Veli rehberlik faaliyetleri(Seminerler) Velilere yönelik sosyal faaliyetler (.....)
Ölçme değerlendirme faaliyetleri	Öğrenci başarısının değerlendirilmesi Çizelge ve gözlem formları ile gelişim takibinin yapılması
Öğrenme ortamlarına yönelik faaliyetler	Her türlü dersin yaparak yaşayarak öğretimi Kütüphanenin etkin kullanımı Bilgi teknoloji donanımlarının sınıflarda yaygınlaştırılarak etkin kullanımını sağlamak

Okulumuzda öğrencilerimizin kayıt, nakil, devam-devamsızlık, not, öğrenim belgesi düzenleme işlemleri e-okul yönetim bilgi sistemi üzerinden yapılmaktadır.

Öğretmenlerimizin özlük, derece-kademe, terfi, hizmet içi eğitim, maaş ve ek ders işlemleri mebbis ve kbs sistemleri üzerinden yapılmaktadır. Okulumuzun mali işlemleri ilgili yönetmeliklere uygun olarak yapılmaktadır.

Okulumuzun rehberlik anlayışı sadece öğrenci odaklı değildir. Rehber Öğretmenimiz öğrenci ve velilere yönelik seminerler düzenlemekte, çeşitli anket ve envanterler uygulamaktadır. Düzenli olarak veli görüşmeleri yapılmaktadır.. Okulumuzda davranış problemi gözlemlenen sınıf ve öğrenciler güdülenerek olumlu davranış kazanmalarını sağlamak amaçlanmaktadır.

PAYDAŞ ANALİZİ

Kurumumuzun temel paydaşları öğrenci, veli ve öğretmen olmakla birlikte eğitimin dışsal etkisi nedeniyle okul çevresinde etkileşim içinde olunan geniş bir paydaş kitlesi bulunmaktadır. Paydaşlarımızın görüşleri anket, toplantı, elektronik ortamda iletilen önerilerde dâhil olmak üzere çeşitli yöntemlerle sürekli olarak alınmaktadır

Okul Stratejik Planlama Ekibi olarak planımızın hazırlanması aşamasında ekibimiz tarafından iç ve dış paydaşlar belirlenmiş, katılımları sağlanmaya çalışılmıştır. Yunus Büyükkuşoğlu İlkokulu Müdürlüğü paydaşları, iç paydaşlar, dış paydaşlar ve yararlanıcı temelinde ayrılandırılmış; iç /dış paydaş ve yararlanıcıları da, temel ve stratejik konuları belirtilmiştir. Bu paydaşlar, kuruma girdi sağlayan, ürün ve hizmet sunulan, iş birliği içinde olunan, faaliyetlerimizden etkilenen ve faaliyetlerimizi etkileyen kesimlerden oluşma noktasındaki önceliklerine göre de aşağıdaki gibi sınıflandırılmıştır: Paydaş analizinde aşamalar;

1. Paydaşları tespiti
2. Paydaşların önceliklendirilmesi
3. Paydaşların değerlendirilmesi
4. Görüş ve önerilerin alınması

Paydaş görüş ve beklentileri SWOT (GZFT) Analizi Formu, Çalışan Memnuniyeti Anketi, Öğrenci Memnuniyeti Anketi, Veli Anketi Formu kullanılmaktadır. Aynı zamanda öğretmenler kurulu toplantıları, Zümre toplantıları gibi toplantılarla görüş ve beklentiler tutanakla tespit edilmekte Okulumuz bünyesinde değerlendirilmektedir.

Paydaşların Tespiti

Tablo 5: Paydaş Tablosu

Paydaş Adı	İç Paydaş	Dış Paydaş
Muğla Valiliği		x
Muğla İl Milli Eğitim Müdürlüğü		x
Bodrum Kaymakamlığı		x
Bodrum İlçe Milli Eğitim Müdürlüğü		x
Okul Müdürümüz	x	
Öğretmenlerimiz	x	
Öğrencilerimiz	x	
Velilerimiz	x	
Personelimiz	x	
İlçe Müftülüğü		x
İlçe Emniyet Amirliği		x
İlçe Toplum Sağlığı Merkezi		x
Muğla Büyükşehir Belediyesi		x
Diğer Eğitim Kurumları		x
Özel Sektör		x
Sivil Toplum Kuruluşları		x
Bodrum Belediyesi		x
İslamhaneleri Muhtarlığı		x
Diğer Kurum ve Kuruluşlar		x

Paydaş analizinin ilk aşamasında kurumumuzun paydaşlarının kimler olduğunun tespit edilebilmesi için; Kurumumuzun faaliyet ve hizmetleri ile ilgisi olanlar kimlerdir? Kurumumuzun faaliyet ve hizmetlerini yönlendirenler kimlerdir? Kurumumuzun sunduğu hizmetlerden yararlananlar kimlerdir? Kurumumuzun faaliyet ve hizmetlerden etkilenenler ile faaliyet ve hizmetlerini etkileyenler kimlerdir? Sorularına cevap aranmıştır.

Paydaşların kurumla ilişkileri belirlenerek iç paydaş / dış paydaş / yararlanıcı olarak sınıflandırılması yapılmıştır.

Paydaşların önceliklendirilmesi;

Kamu İdareleri İçin Stratejik Plan Hazırlama Kılavuzunda (26 Şubat 2024) belirtilen Paydaş Etki/Önem Matrisi tablosundan (Tablo 6) yararlanılmıştır.

Tablo 6: Paydaşların Önceliklendirilmesi

Paydaş Adı	İç Paydaş	Dış Paydaş	Önem Derecesi	Etki Derecesi		Önceliği
Muğla İl Milli Eğitim Müdürlüğü		√	5		5	5
Bodrum Kaymakamlığı		√	5		5	5
Bodrum İlçe Milli Eğitim Müdürlüğü		√	5		5	5
Okul Müdürümüz	√		5		5	5
Öğretmenlerimiz	√		5		5	5
Öğrencilerimiz	√		5		5	5
Velilerimiz	√		5		5	5
Personelimiz	√		5		5	5
İlçe Müftülüğü		√	4		4	4
İlçe Emniyet Amirliği		√	3		3	3
İlçe Toplum Sağlığı Merkezi		√	3		3	3
Muğla Büyükşehir Belediyesi		√	3		3	3
Diğer Eğitim Kurumları		√	2		2	2
Özel Sektör		√	2		2	2
Sivil Toplum Kuruluşları		√	2		2	2
İlçe Belediyesi		√	3		3	3
Diğer Kurum ve Kuruluşlar		√	2		2	2

Önem Derecesi: 1, 2, 3 gözet; 4,5 birlikte çalış

Etki Derecesi: 1, 2, 3 İzle; 4, 5 bilgilendir

Önceliği: 5=Tam; 4=Çok; 3=Orta; 2=Az; 1=Hiç

Paydaş Görüşlerinin Alınması ve Değerlendirilmesi

Stratejik Plan “Durum Analizi” çalışmaları kapsamında paydaşlarımızla bir dizi çalışma yapılarak dilek, öneri ve beklentileri alınmıştır. İlçe Milli Eğitim Müdürlüğü yöneticileri, diğer eğitim kurumlarının yöneticileri gibi dış paydaşlarımızdan mülakat yöntemiyle; öğrenci, öğretmen, veli, yönetici ve personelden oluşan iç paydaşlarımızdan ise toplantı ve anket yöntemleri ile görüşleri alınmıştır. Kurumumuz iç paydaşlarına yönelik yaptığımız paydaş anketine **336 öğrenci, 19 öğretmen, 2 personel, 3 yönetici ve 79 veli** olmak üzere toplam **439** paydaşımız katılmıştır.

Tablo 7: Paydaş Görüşlerinin Alınmasına İlişkin Çalışmalar

Paydaş Adı	Yöntem	Sorumlu	Çalışma Tarihi	Raporlama ve Değerlendirme Sorumlusu
Diğer Eğitim Kurumu Yöneticileri	Mülakat	Strateji Geliştirme Kurulu Bşk.	05-09 Şubat 2024	S. P. Hazırlama Ekibi
Öğretmenlerimiz	Anket, Toplantı	S. P. Hazırlama Ekibi	12-16 Şubat 2024	S. P. Hazırlama Ekibi
Öğrencilerimiz	Anket	S. P. Hazırlama Ekibi	19-23 Şubat 2024	S. P. Hazırlama Ekibi
Velilerimiz	Anket	S. P. Hazırlama Ekibi	19-23 Şubat 2024	S. P. Hazırlama Ekibi
Personelimiz	Anket, Toplantı	S. P. Hazırlama Ekibi	19-23 Şubat 2024	S. P. Hazırlama Ekibi
Yöneticilerimiz	Anket, Toplantı	S. P. Hazırlama Ekibi	26 Şubat-1 Mart 2024	S. P. Hazırlama Ekibi

Paydaş anketlerine ilişkin ortaya çıkan temel sonuçlara altta yer verilmiştir:

ÖĞRENCİ ÖĞRETMEN VELİ ANKETİ

Öğrenci görüş ve değerlendirmeleri anket formu yüzdeler oranları

Tablo 8:Öğrenci Anketi Sonuçları

Sıra No	MADDELER	KATILMA DERECESESİ				
		Kesinlikle Katılıyorum	Katılıyorum	Kararsızım	Kısmen Katılıyorum	Katılmıyorum
1	Okulumu seviyorum.	%48.8	%17.2	%11.8	%12.2	%9.8
2	Okulumda kendimi güvende hissediyorum.	%34.6	%23.8	%14.2	%17	%10.4
3	Okulumun içi ve bahçesi temizdir.	%45.4	%20.6	%13.6	%8.8	%11.6
4	Öğretmenim adildir.	%45.8	%19	%13.8	%12	%9.4
5	Öğretmenim benimle ilgileniyor.	%39	%22.2	%16.2	%11.4	%11.2
6	Yardıma ihtiyacım olursa öğretmenim bana yardım eder.	%54.2	%19	%9.8	%8	%9
7	Öğretmenim derse katılmamı sağlar.	%58.6	%18.8	%7.6	%7.4	%7.6
8	Öğretmenim dersleri farklı araçlar kullanarak anlatır.	%52.2	%22.8	%9.6	%9	%6.4
9	Okul kantininde yeterli ve sağlıklı yiyecekler var.(okul kantini olmadığı için beslenme ile ilgili sorulmuştur)	%37	%22.2	%15.8	%11.2	%13.8
10	Okulda ders dışı eğlenceli etkinlikler var.	%37	%22.2	%15.8	%10.2	%13.8
11	Teneffüslerde ihtiyaçlarımı giderebiliyorum.	%34.2	%21.4	%13.6	%13	%17.8
12	Öğretmenim her gün beni çok çalıştırıyor.	%18.8	%15.8	%22.8	%19.2	%23.4

Öğrenci görüş ve değerlendirmeleri anket formu yüzdeler oranlara göre **olumlu olanlar** **mavi**, **olumsuz olanlar** **kırmızı** ile gösterilmiştir.

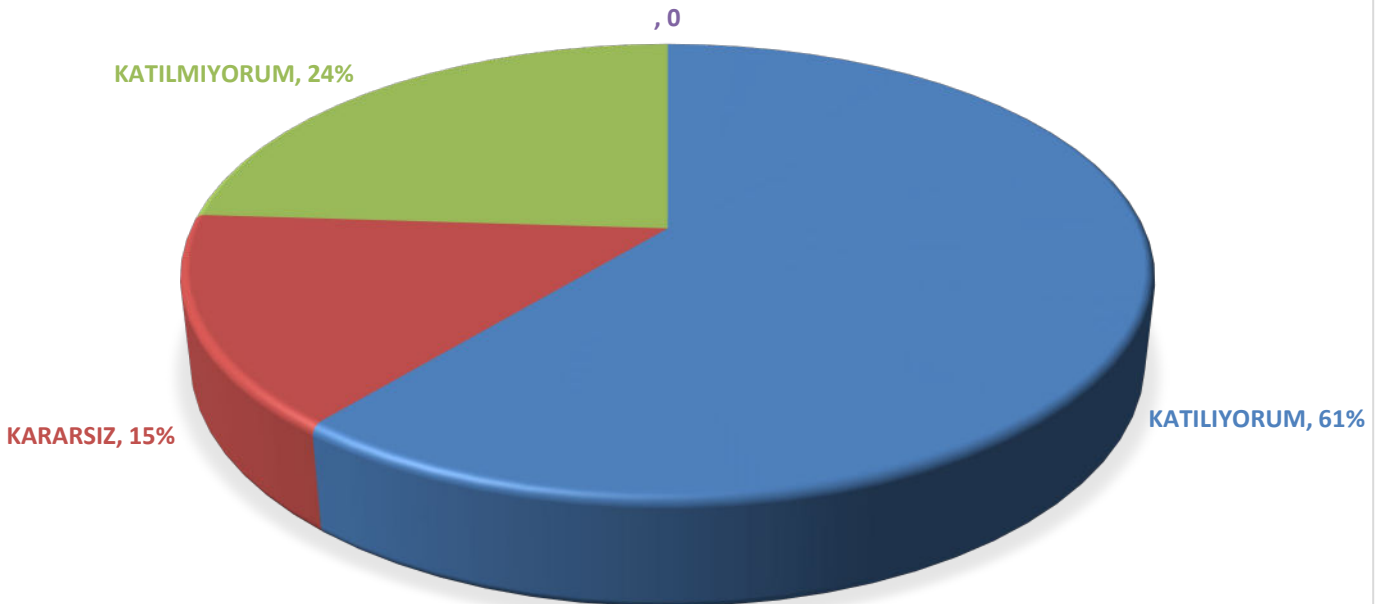
Tablo 9: Öğrenci Anketi Değerlendirmesi

Öğrenci Görüş ve Değerlendirmeleri Anket Sonuçlarına Göre Okulumuzun Olumlu (başarılı) Yönleri		Kararsızlar	Öğrenci Görüş ve Değerlendirmeleri Anket Sonuçlarına Göre Okulumuzun Olumsuz (başarısız) Yönleri	
Okulumu seviyorum.	%66	%11.8	Okulumu seviyorum.	%22.2
Okulumda kendimi güvende hissediyorum.	%58.4	%14.2	Okulumda kendimi güvende hissediyorum.	%27.4
Okulumun içi ve bahçesi temizdir.	%66	%13.6	Okulumun içi ve bahçesi temizdir.	%20.4
Öğretmenim adildir.	%64.8	%19	Öğretmenim adildir.	%21.4
Öğretmenim benimle ilgileniyor.	%61.2	%16.2	Öğretmenim benimle ilgileniyor.	%22.6
Yardıma ihtiyacım olursa öğretmenim bana yardım eder.	%73.2	%9.8	Yardıma ihtiyacım olursa öğretmenim bana yardım eder.	%17
Öğretmenim derse katılmamı sağlar.	%77.4	%7.6	Öğretmenim derse katılmamı sağlar.	%15
Öğretmenim dersleri farklı araçlar kullanarak anlatır.	%75	%9.6	Öğretmenim dersleri farklı araçlar kullanarak anlatır.	%15.4
Okul kantininde yeterli ve sağlıklı	%57.9	%15.8	Okul kantininde yeterli ve sağlıklı	%25
Okulda ders dışı eğlenceli etkinlikler var.	%59.2	%15.8	Okulda ders dışı eğlenceli etkinlikler var	%24
Teneffüslerde ihtiyaçlarımı giderebilirim	%55.6	%13.6	Teneffüslerde ihtiyaçlarımı giderebilirim	%30.8
Öğretmenim her gün beni çok çalıştırıyor.	%34.4	%34.8	Öğretmenim her gün beni çok çalıştırıyor.	%30.8

Öğrenci görüş ve değerlendirmeleri anket formunda öğrencilerin yazılı ifadelerinin okulun olumlu ve olumsuz yönlerinin sınıflandırılması.

Tablo 10:Öğrenci Görüş ve Değerlendirmeleri Anketinde Öğrencilerin Yazılı olarak İfade Ettikleri Okulun Olumlu (başarılı) - Olumsuz (başarısız) Yönleri	
Okulumuzun Olumlu (başarılı) Yönlerine İlişkin Görüşleriniz.	Okulumuzun Olumsuz (başarısız) Yönlerine İlişkin Görüşleriniz.
<ul style="list-style-type: none">✓ Öğretmenlerin ilgisi✓ Okulun iyi ısınması✓ Okulu temizleyenlerin olması✓ Okulda yapılan etkinlikler✓ Okul sahasının olması✓ Okulun güvenli olması✓ Okul temiz olduğu için hastalıklardan korunması✓ Kütüphaneyi rahatça kullanabilmeleri✓ Rehber Öğretmenin olması✓ Turnuvaların düzenlenmesi✓ Milli bayramların coşku ile kutlanması	<ul style="list-style-type: none">✓ Saha dışında bahçenin küçük olması✓ Kantin olmaması✓ Büyük sınıfların küçük sınıflara şiddet uygulamaları✓ Teneffüslerde gürültü olması✓ Okul forması✓ Kursların olmaması

ÖĞRENCİ ANKET GRAFİĞİ



Tablo 11: :Öğretmen Anketi Sonuçları:

Sıra No	MADELER	KATILMA DERECESE				
		Kesinlikle Katılıyor	Katılıyor	Kararsız	Kesinlikle Katılmıyo	Katılmıyo
1	Okulun misyonu ve vizyonunu tam olarak anlıyorum.	%30	%50	%20		
2	Okulda eğitim ve yönetim kalitesi sürekli olarak gelişiyor.	%25	%50	%20		%5
3	Okul temiz ve hijyeniktir.	%40	%50	%10		
4	Okul, öğrencilerin ve personelin güvenliğini sağlamak için uygun güvenlik önlemleri alır.	%20	%35	%35		%10
5	Okul, yeni kabul edilen öğrencilere uygun desteği sağlar.	%25	%65	%10		
6	Okulumuz mesleki yeterliliğimi geliştirmek için eğitim fırsatları sunuyor.	%25	%35	%25	%5	%5
7	Okul yönetimimiz öğretmenleri etkin bir şekilde yönlendirir.	%25	%55	%20		
8	Okulumuz, öğrencilerin öğrenme ilgisini uyandıracak bir öğrenme ortamı oluşturmuştur.	%25	%50	%20	%5	
9	Etkili bir öğretmen olmak için ihtiyaç duyduğum kaynaklara erişimim var.	%20	%60	%15	%5	
10	Bana sunulan kaynakları kullanmak için gerekli eğitime sahibim.	%45	%55			
11	Okulumuzun, farklı ihtiyaçları olan öğrencileri desteklemek için etkin bir politikası vardır.	%15	%55	%30		
12	Okulumuz müfredat uygulamasını etkin bir şekilde izler.	%35	%65			
13	Okulumuz, velilere uygun etkinlikler düzenlemektedir.	%30	%25	%40	%5	
14	Diğer öğretmenlerle iş birliği yaparım.	%70	%30			
15	Okul personeli arasında dostane bir ilişki sürdürülür.	%45	%50	%5		
16	Takım ruhumuz ve moralimiz yüksek.	%45	%40	%10	%5	
17	Okulumuza aidiyet hissediyorum.	%50	%30	%20		

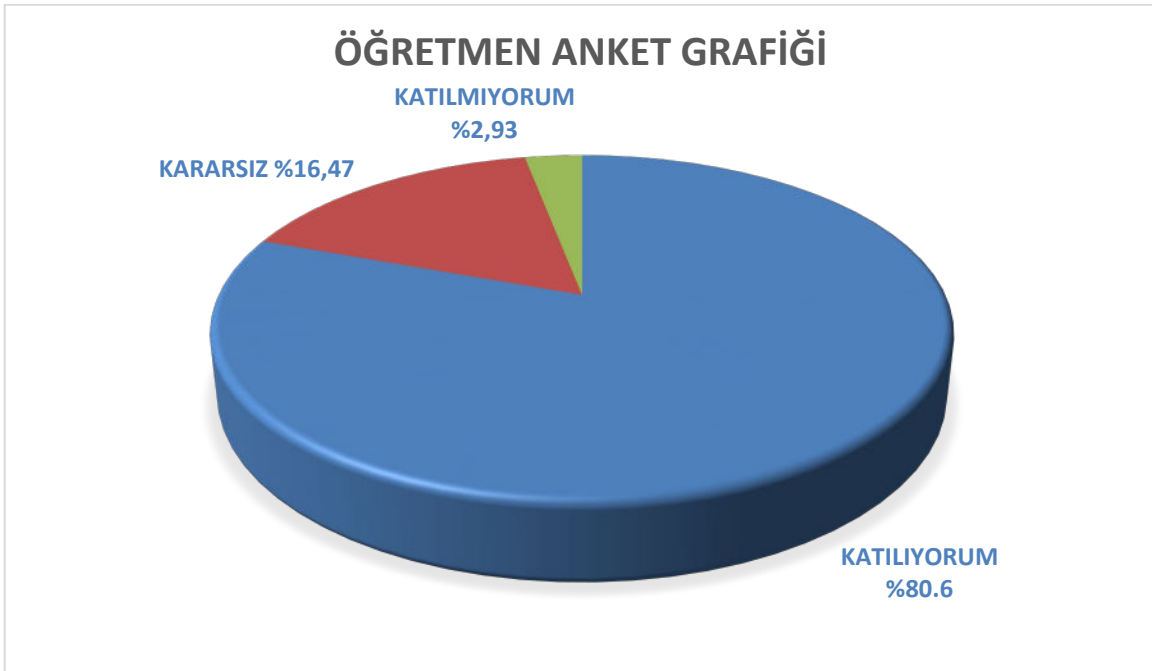
Öğretmen görüş ve değerlendirmeleri anket formu yüzdeler oranlara göre olumlu olanlar **mavi**, olumsuz olanlar **kırmızı** ile gösterilmiştir.

Tablo 12: Öğretmen Anketi Değerlendirmesi

Öğretmen Görüş ve Değerlendirmeleri Anket Sonuçlarına Göre Okulumuzun Olumlu (başarılı) Yönleri		Kararsız ar	Öğretmen Görüş ve Değerlendirmeleri Anket Sonuçlarına Göre Okulumuzun Olumsuz (başarısız) Yönleri	
Okulun misyonu ve vizyonunu tam olarak	%80	%20	Okulun misyonu ve vizyonunu tam olarak	%0
Okulda eğitim ve yönetim kalitesi sürekli	%75	%20	Okulda eğitim ve yönetim kalitesi sürekli	%5
Okul temiz ve hijyeniktir.	%90	%10	Okul temiz ve hijyeniktir.	%0
Okul, öğrencilerin ve personelin güvenliğini	%55	%35	Okul, öğrencilerin ve personelin güvenliğini	%10
Okul, yeni kabul edilen öğrencilere uygun desteği sağlar.	%90	%10	Okul, yeni kabul edilen öğrencilere uygun desteği sağlar.	%0
Okulumuz mesleki yeterliliğimi geliştirmek için eğitim fırsatları sunuyor.	%60	%25	Okulumuz mesleki yeterliliğimi geliştirmek için eğitim fırsatları sunuyor.	%10
Okul yönetimimiz öğretmenleri etkin bir şekilde yönlendirir.	%80	%20	Okul yönetimimiz öğretmenleri etkin bir şekilde yönlendirir.	%0
Okulumuz, öğrencilerin öğrenme ilgisini uyandıracak bir öğrenme ortamı oluşturmuştur.	%75	%20	Okulumuz, öğrencilerin öğrenme ilgisini uyandıracak bir öğrenme ortamı oluşturmuştur.	%5
Etkili bir öğretmen olmak için ihtiyaç duyduğum kaynaklara erişimim var.	%80	%15	Etkili bir öğretmen olmak için ihtiyaç duyduğum kaynaklara erişimim var.	%5
Bana sunulan kaynakları kullanmak için gerekli eğitime sahibim.	%100	%0	Bana sunulan kaynakları kullanmak için gerekli eğitime sahibim.	%0
Okulumuzun, farklı ihtiyaçları olan öğrencileri desteklemek için etkin bir	%70	%30	Okulumuzun, farklı ihtiyaçları olan öğrencileri desteklemek için etkin bir	%0
Okulumuz müfredat uygulamasını etkin bir şekilde izler.	%100	%0	Okulumuz müfredat uygulamasını etkin bir şekilde izler.	%0
Okulumuz, velilere uygun etkinlikler düzenlemektedir.	%55	%40	Okulumuz, velilere uygun etkinlikler düzenlemektedir.	%5
Diğer öğretmenlerle iş birliği yaparım.	%100	%0	Diğer öğretmenlerle iş birliği yaparım.	%0
Okul personeli arasında dostane bir ilişki sürdürülür.	%95	%5	Okul personeli arasında dostane bir ilişki sürdürülür.	%0
Takım ruhumuz ve moralimiz yüksek.	%85	%10	Takım ruhumuz ve moralimiz yüksek.	%5
Okulumuza aidiyet hissediyorum.	%80	%20	Okulumuza aidiyet hissediyorum.	%0

Tablo 13:Öğretmen Görüş ve Değerlendirmeleri Anketinde Öğretmenlerin Yazılı olarak İfade Ettikleri, Okulun Olumlu (başarılı) - Olumsuz (başarısız) Yönleri

14.Okulumuzun Olumlu (başarılı) Yönlerine İlişkin Görüşleriniz.	Okulumuzun Olumsuz (başarısız) Yönlerine İlişkin Görüşleriniz.
<ul style="list-style-type: none">✓ Kurum kültürünün yerleşmiş olması✓ Okulumuzun yenilik ve gelişimlere açık olması✓ 4-Deneyimli insan kaynakları✓ Tercih edilen bir kurum olması✓ Okulumuzda alınana kararların adil, tarafsız, objektif bir şekilde çalışanların katılımıyla alınması✓ Yenilik ve gelişmeleri takip eden bir idare ve öğretmen kadrosunun olması✓ Yapılan etkinliklerde öğrencilerin ödüllendirilmesi✓ Okul çalışanları arasındaki uyum	<ul style="list-style-type: none">✓ Labarotuvuar ve ders araç gereçlerinin eksikliği✓ Bayan öğretmen tuvaletinin yetersizliği✓ Öğrenci mevcutlarının fazla olması✓ Bazı sınıf boyutlarının küçük olması✓ Okul etkinliklerinde katılımın yetersiz olması



Tablo 14:Veli Anketi Sonuçları:

Sıra No	MADDELER	KATILMA DERECEŚİ				
		Kesinlikle Katılıyorum	Katılıyorum	Kararsızım	Kısmen Katılıyorum	Katılmıyorum
1	Okulun misyonu ve vizyonunu tam olarak anlıyorum.	%22.5	%36.25	%33.75	%2.5	%5
2	Okulda eğitim ve yönetim kalitesi sürekli olarak gelişiyor.	%26.25	%25	%21.25	%7.5	%20
3	Okul temiz ve hijyeniktir.	%21.25	%25	%21.25	%12.5	%20
4	Okul, öğrencilerin ve personelin güvenliğini sağlamak için uygun güvenlik önlemleri alır.	%16.25	%31.25	%22.5	%10	%20
5	Okul, yeni kabul edilen öğrencilere uygun desteği sağlar.	%16.25	%47.5	%23.75	%2.5	%10
6	Okul, çocuğumun okumaya olan ilgisini geliştirmesine yardımcı olabilir.	%35	%42.5	%13.75	%3.75	%5
7	Okul çocuğumun öğrenme ilgisini güçlendiriyor.	%37.5	%43.75	%10	%3.75	%5
8	Okul çocuğumun ahlaki gelişimini teşvik edebilir.	%27.5	%42.5	%15	%11.25	%3.75
9	Okulda kullanılan değerlendirme yöntemleri çocuğumun gelişimini tüm yönleriyle anlamama yardımcı oluyor.	%31.25	%42.5	%20	%3.75	%2.5
10	Okul, çocuğumun öğrenme performansı ve gelişimi hakkında beni iyi bilgilendiriyor.	%26.25	%50	%13.75	%7.5	%2.5
11	Okul çocuğuma duygusal rahatsızlık ve öğrenme güçlükleri ile karşılaştığında yeterli desteği ve rehberlik sağlar.	%32.5	%47.5	%11.25	%2.5	%6.25
12	Öğretmenlerin benimle iletişim kurma yöntemlerinden memnunum.	%35	%48.75	%7.5	%2.5	%6.25
13	Herhangi bir problem durumunda müdür endişelerime cevap veriyor.	%18.75	%33.75	%20	%10	%17.5
14	Okulda, velilerin ihtiyaçlarına uygun eğitim faaliyetleri düzenlenir.	%20	%25	%25	%11.25	%18.75
15	Okul, çocukların gelişimini desteklemek için velilerle iyi bir ilişki kurar.	%35	%32.5	%17.5	%3.75	%11.25
16	Okul, aktif veli katılımını teşvik eder.	%27.5	%42.5	%17.5	%6.25	%6.25
17	Okulun veli etkinliklerine aktif olarak katılırım.	%37.5	%45	%11.25	%1.25	%5
18	Bir veli olarak okula aidiyet hissediyorum.	%32.5	%35	%20	%5	%7.5
19	Çocuğumun ev ödevlerini tamamlamasını sağlarım.	%70	%27.5	%1.5		%1.5
20	Çocuğumu okumaya teşvik ederim.	%65.5	%27.5	%2.5	%2.5	%1.25
21	Çocuğumun her gün okula gitmesini sağlarım.	%72.5	%25	%1.25	%1.25	
22	Çocuğumun eğitiminde aktif bir ortağım.	%57.5	%36.25	%3.75	%1.25	%1.25

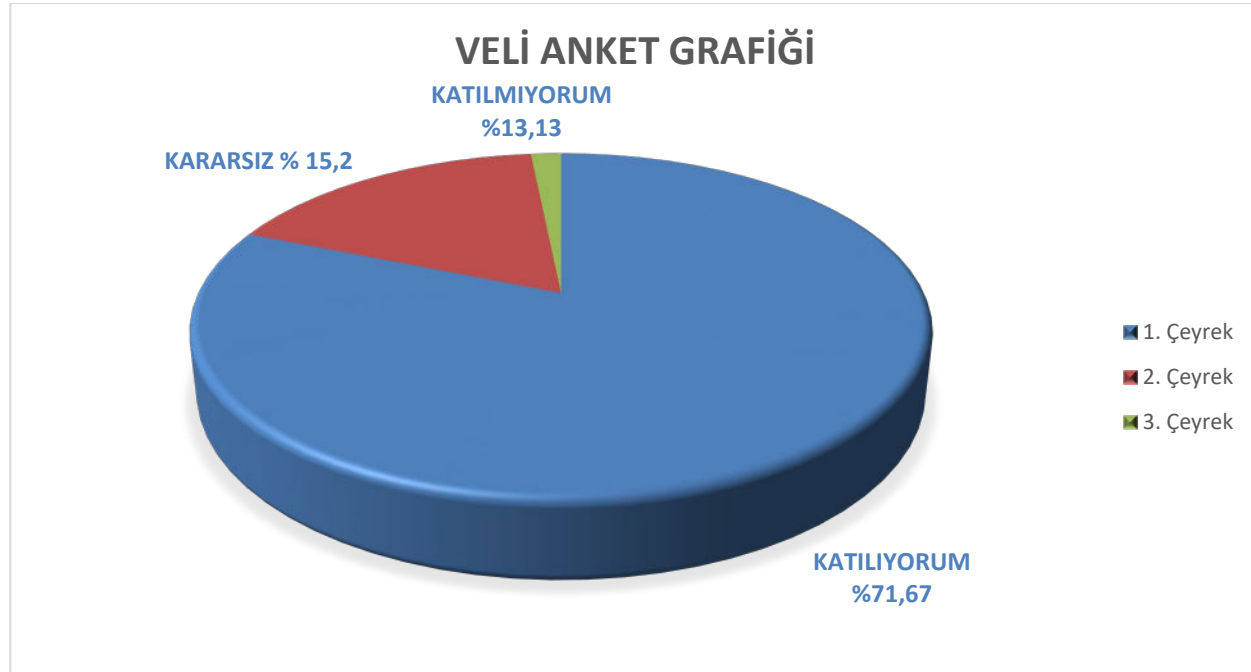
Veli görüş ve değerlendirmeleri anket formu yüzdeler oranlara göre olumlu olanlar mavi, olumsuz olanlar kırmızı ile gösterilmiştir.

Tablo 15: Veli Anketi Değerlendirmesi

Veli Görüş ve Değerlendirmeleri Anket Sonuçlarına Göre Okulumuzun <i>Olumlu (başarılı) Yönleri</i>		Kararsızlar	Veli Görüş ve Değerlendirmeleri Anket Sonuçlarına Göre Okulumuzun <i>Olumsuz (başarısız) Yönleri</i>	
Okulun misyonu ve vizyonunu tam olarak anlıyorum.	%58.75	%33.75	Okulun misyonu ve vizyonunu tam olarak anlıyorum.	%7.5
Okulda eğitim ve yönetim kalitesi sürekli olarak gelişiyor.	%51.25	%21.25	Okulda eğitim ve yönetim kalitesi sürekli olarak gelişiyor.	%27.5
Okul temiz ve hijyeniktir.	%46.25	%21.25	Okul temiz ve hijyeniktir.	%32.5
Okul, öğrencilerin ve personelin güvenliğini sağlamak için uygun güvenlik önlemleri alır.	%47.5	%22.5	Okul, öğrencilerin ve personelin güvenliğini sağlamak için uygun güvenlik önlemleri alır.	%30
Okul, yeni kabul edilen öğrencilere uygun desteği sağlar.	%63.75	%23.75	Okul, yeni kabul edilen öğrencilere uygun desteği sağlar.	%12.5
Okul, çocuğumun okumaya olan ilgisini geliştirmesine yardımcı olabilir.	%77.5	%13.75	Okul, çocuğumun okumaya olan ilgisini geliştirmesine yardımcı olabilir.	%8.75
Okul çocuğumun öğrenme ilgisini güçlendiriyor.	%81.25	%10	Okul çocuğumun öğrenme ilgisini güçlendiriyor.	%8.75
Okul çocuğumun ahlaki gelişimini teşvik edebilir.	%70	%15	Okul çocuğumun ahlaki gelişimini teşvik edebilir.	%15
Okulda kullanılan değerlendirme yöntemleri çocuğumun gelişimini tüm yönleriyle anlamama yardımcı oluyor.	%73.75	%20	Okulda kullanılan değerlendirme yöntemleri çocuğumun gelişimini tüm yönleriyle anlamama yardımcı oluyor.	%6.25
Okul, çocuğumun öğrenme performansı ve gelişimi hakkında beni iyi bilgilendiriyor.	%76.25	%13.75	Okul, çocuğumun öğrenme performansı ve gelişimi hakkında beni iyi	%10
Okul çocuğuma duygusal rahatsızlık ve öğrenme güçlükleri ile karşılaştığında yeterli desteği ve rehberlik sağlar.	%80	%11.25	Okul çocuğuma duygusal rahatsızlık ve öğrenme güçlükleri ile karşılaştığında yeterli desteği ve rehberlik sağlar.	%8.75
Öğretmenlerin benimle iletişim kurma yöntemlerinden memnunum.	%83.75	%7.5	Öğretmenlerin benimle iletişim kurma yöntemlerinden memnunum.	%8.75
Herhangi bir problem durumunda müdür endişelerime cevap veriyor.	%52.5	%20	Herhangi bir problem durumunda müdür endişelerime cevap veriyor.	%27.5
Okulda, velilerin ihtiyaçlarına uygun eğitim faaliyetleri düzenlenir.	%45	%25	Okulda, velilerin ihtiyaçlarına uygun eğitim faaliyetleri düzenlenir.	%30
Okul, çocukların gelişimini desteklemek için velilerle iyi bir ilişki kurar.	%67.5	%17.5	Okul, çocukların gelişimini desteklemek için velilerle iyi bir ilişki kurar.	%15
Okul, aktif veli katılımını teşvik eder.	%70	%17.5	Okul, aktif veli katılımını teşvik eder.	%12.5
Okulun veli etkinliklerine aktif olarak katılım.	%82.5	%11.25	Okulun veli etkinliklerine aktif olarak katılım.	%6.25

Bir veli olarak okula aidiyet hissediyorum.	%67.5	%20	Bir veli olarak okula aidiyet hissediyorum.	%12.5
Çocuğumun ev ödevlerini tamamlamasını sağlarım.	%97.5	%1.5	Çocuğumun ev ödevlerini tamamlamasını sağlarım.	%1.5
Çocuğumu okumaya teşvik ederim.	%93	%2.5	Çocuğumu okumaya teşvik ederim.	%3.75
Çocuğumun her gün okula gitmesini sağlarım.	%97.5	%1.25	Çocuğumun her gün okula gitmesini sağlarım.	%1.25
Çocuğumun eğitiminde aktif bir ortağım.	%93.75	%3.75	Çocuğumun eğitiminde aktif bir ortağım.	%2.5

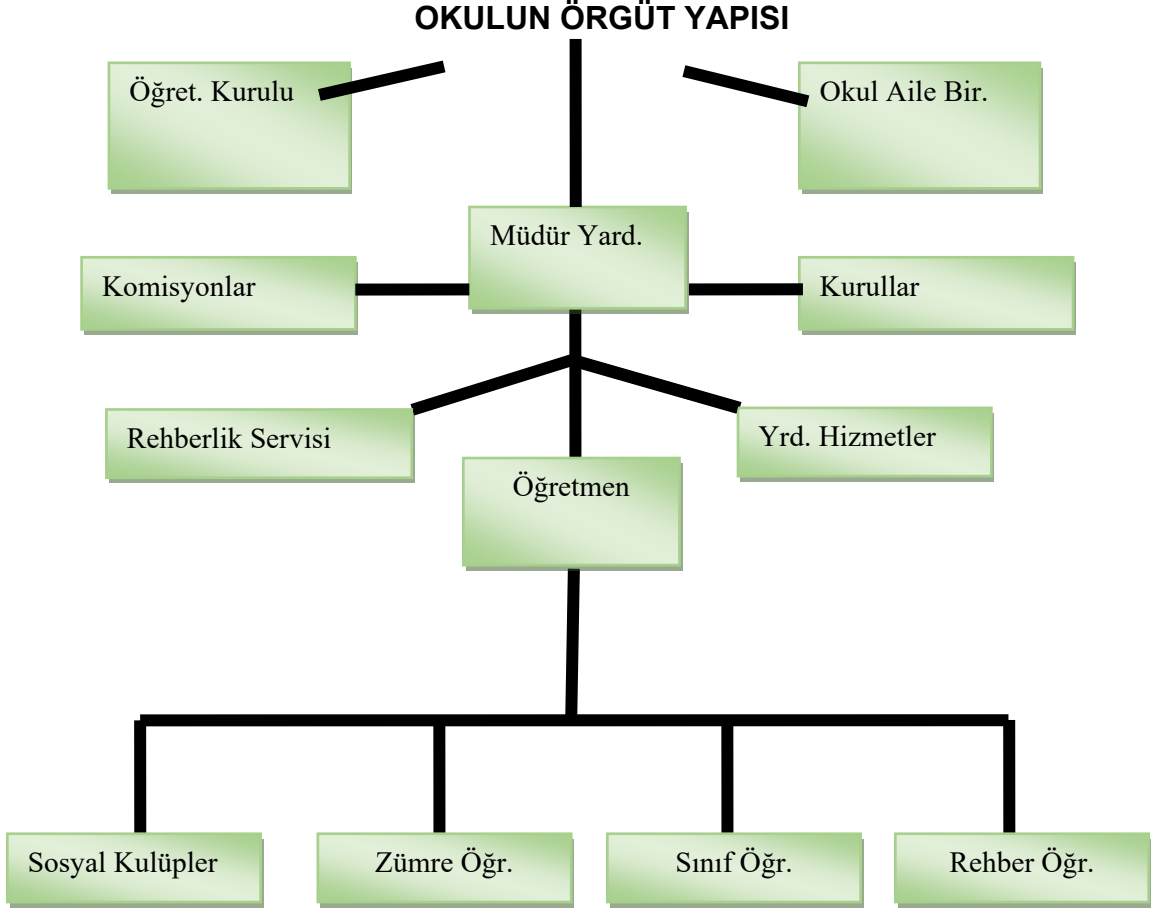
Okulumuzun Olumlu (başarılı) Yönlerine İlişkin Görüşleriniz.	Okulumuzun Olumsuz (başarısız) Yönlerine İlişkin Görüşleriniz.
<ul style="list-style-type: none"> ✓ Yenilikçi ve her yıl kendini yenileyen bir okul olması ✓ Disiplinli bir okul olması ✓ Öğretmenlerin sorunlarla ilgili olması ✓ Samimi bir ortamın olması 	<ul style="list-style-type: none"> ✓ Davranış problemlerinin okulda çok olması ✓ Geliş gidişlerde güvenlik probleminin olması



OKUL/KURUM İÇİ ANALİZ

Teşkilat Yapısı

Şekil 1:Okulun Örgüt Yapısı



Okulumuzun hedefleriyle uyumlu, kurumsal ve bireysel performans için kritik olan bilgi, beceri ve tutumların tümünü kapsayan , personele ilişkin nicel veriler ile personelin sahip olduğu niteliklerin analizi yapılmıştır

Tablo 16: Okul/Kurumlarda Oluşturulan Komisyon ve Kurullar:

Kurul/Komisyon Adı	Görevleri
Öğretmenler Kurulu	Öğretmenler kurulu; ders yılı başında, ikinci yarıyıl başında, ders yılı sonunda ve okul yönetimince gerek duyulduğunda toplanır. 1. Ders yılı içinde yapılan toplantılarda çalışmalar gözden geçirilip değerlendirilir, eksiklik ve aksaklıkların giderilmesi için alınacak önlemler görüşülür ve kararlaştırılır 2. Ders yılı sonunda yapılan toplantıda öğrencilerin devam-devamsızlık ve başarı durumları gözden geçirilir, üst makamlarca ve okul yönetimince verilen konular görüşülür ve kararlaştırılır.
Sınıf / Alan Zümre Öğretmenler Kurulu	Zümre öğretmenler kurulunda; öğretim programı, ders planlarının düzenlenmesi, öğretim yöntem ve teknikleri, ölçme değerlendirme araçları, öğrenci başarı düzeyi, okulun fiziki mekânlarının ve ders araç gereçlerinin kullanımı gibi hususlar görüşülerek okulun çevre imkânları analiz edilir ve iş birliği oluşturulur.
Sosyal Etkinlikler Kurulu	Sosyal etkinlikler kurulu, eğitim kurumu müdürünün veya görevlendireceği bir müdür yardımcısının başkanlığında, öğretmenler kurulunda danışman öğretmen olarak belirlenen öğretmenler arasından eğitim kurumu müdürünün belirlediği üç öğretmen, öğrenci kulübü temsilcilerinin kendi aralarından seçecekleri iki öğrenci ile okul-aile birliğince belirlenen bir veliden oluşur. Birleştirilmiş sınıf uygulaması yapılan eğitim kurumlarında, bu etkinlikler mevcut öğretmen/öğretmenlerle eğitim kurumunun imkânları dâhilinde yürütülür.
Rehberlik Hizmetleri Yürütme Komisyonu	Eğitim kurumlarında rehberlik hizmetlerinin planlanması ve kurum içindeki iş birliğinin sağlanması amacıyla rehberlik hizmetleri yürütme komisyonu oluşturulur.
Eser İnceleme Ve Seçme Kurulu	Eğitim kurumlarında, Türk millî eğitiminin genel ve özel amaçlarına uygun, sosyal etkinlik çalışmalarını tanıtıcı nitelikte, belirli gün ve haftalara yönelik, sosyal kulüp faaliyetlerine katılımında bulunmuş olan öğrencilerin performanslarını veya ürünlerini içeren duyuru, dergi, gazete, duvar gazetesi, broşür, afiş, yıllık ve benzeri yayınlar çıkarılabilir ve kurumun resmî internet sayfasında yayımlanabilir.
Okul-Aile Birliği Yönetim Kurulu	Eğitim-öğretimi geliştirici faaliyetleri desteklemek Okul ve veliler ile iletişimi sağlamak. Okul adına alınan kararlarda velileri temsil etmek. vs.
Okullarda Şiddetin Önlenmesi Çalışma Ekibi	Eğitim ortamında şiddetin önlenmesi ve azaltılmasında, eğitim ortamları ve çevresindeki ilişkilerin ve uygulamaların yapıcı, onarıcı barışçıl, ve destekleyici hale getirilmesinde görev alırlar.
Sınıf Yükseltme Sınav Komisyonu	İlkokul 1, 2 ve 3 üncü sınıf öğrencilerinden bilgi ve beceri bakımından sınıf düzeyinin üstünde olanlar velisinin yazılı talebi, sınıf öğretmeninin önerisi ile eğitim ve öğretim yılının ilk ayı içinde sınıf yükseltme sınavına alınırlar. Başarılı olanlar bir üst sınıfa yükseltilir.
WEB Yayın Komisyonu	Okul internet sitesini yayınlar, yönetir.Panel Kullanım ve İçerik Yönetim politikasına uygun iş ve işlemleri yapar.
Tören ve Kutlama Komisyonu	Tören ve kutlama programlarının düzenli bir şekilde gerçekleştirilmesini sağlar.
İş Sağlığı Ve Güvenliği Kurulu	İşyerinde iş sağlığı ve güvenliğine ilişkin tehlikeleri ve önlemleri değerlendirmek, tedbirleri belirlemek, işveren veya işveren vekiline bildirimde bulunmak,
Risk Değerlendirme Ekibi	Var olan ya da dışarıdan gelebilecek tehlikelerin belirlenmesi, bu tehlikelerin riske dönüşmesine yol açan faktörler ile tehlikelerden

	kaynaklanan risklerin analiz edilerek derecelendirilmesi ve kontrol tedbirlerinin kararlaştırılması amacıyla yapılması gerekli çalışmaları gerçekleştirir.
Çocuk Kulübü Yönetim Kurulu	Görev ve sorumluluklar konusunda üyeler arasında iş bölümü yapar. Velilerin ve çocukların istekleri doğrultusunda kulüp etkinlik alanlarını belirler. Kulüp etkinlik programını hazırlar, onaylar ve uygulanmasını sağlar. Kulüp ücretlerini, bu Yönerge esaslarına göre belirler.
Değerler Eğitimi Okul/Kurum Yürütme Komisyonu	Değerler Eğitimi kapsamında yapılacak çalışmaları planlar,yürütür ve izler.
Satın Alma Komisyonu	Bu komisyon satın alma iş ve işlemlerini yürütür.
Muayene ve Kabul Komisyonu	Bu komisyon, şartname ve sözleşmeler uyarınca satın alınan eşya ve gereçleri muayene ve kontrol ederek kabulü veya geri çevrilmesi hakkında gereken işlemi yapar.
Kütüphane Kaynaklarının Tespiti ve Seçimi Komisyonu	Millî Eğitim Bakanlığı Ders Kitapları ve Eğitim Araçları Yönetmeliğinin ders kitapları dışındaki kitaplar ile eğitim araçlarının incelenmesi, seçimi ve kullanımı ile ilgili hükümleri doğrultusunda çalışmalar yapar.

Okulumuzun temel girdilerine ilişkin bilgiler altta yer alan okul künyesine ilişkin tabloda yer almaktadır.

Tablo 17: Temel Bilgiler Tablosu- Okul Künyesi

İli: MUĞLA		İlçesi: BODRUM			
Adres:	İslamhaneleri Mahallesi Cumhuriyet Bulvarı No:168 Bodrum Muğla	Coğrafi Konum (link):	https://maps.app.goo.gl/aNk5PFdu5nboSCKu8		
Telefon Numarası:	0252 382 31 32	Faks Numarası:	0252 382 31 32		
E- Posta Adresi:	765805@meb.k12.tr 766110@meb.k12.tr yunusbuyukkusogluio@gmail.com	Web sayfası adresi:	https://yunusbuyukkusogluilkokulu.meb.k12.tr/ https://yunusbuyukkusogluortaokulu.meb.k12.tr/		
Kurum Kodu:	765805-766110	Öğretim Şekli:	Tam Gün		
Okulun Hizmete Giriş Tarihi : 2018		Toplam Çalışan Sayısı	28		
Öğrenci Sayısı:	Kız	174	Öğretmen Sayısı	Kadın	19
	Erkek	223		Erkek	3
	Toplam	397		Toplam	22
Derslik Başına Düşen Öğrenci Sayısı	21	Şube Başına Düşen Öğrenci Sayısı	25		
Öğretmen Başına Düşen Öğrenci Sayısı	23	Şube Başına 30'dan Fazla Öğrencisi Olan Şube Sayısı	4		
Öğrenci Başına Düşen Toplam Gider Miktarı	296	Öğretmenlerin Kurumdaki Ortalama Görev Süresi	3 yıl		

Okulumuzun binası ile açık ve kapalı alanlarına ilişkin temel bilgiler altta yer almaktadır.

Tablo 18:Okulumuz Bina ve Alanları

Okul Yerleşkesine İlişkin Bilgiler

Okul Bölümleri		Özel Alanlar	Var	Yok
Okul Kat Sayısı	2	Çok Amaçlı Salon		x
Derslik Sayısı	16	Çok Amaçlı Saha	x	
Derslik Alanları (m2)	38	Kütüphane	x	
Kullanılan Derslik Sayısı	7	Fen Laboratuvarı		x
Şube Sayısı	7	Bilgisayar Laboratuvarı		x
İdari Odaların Alanı (m2)	30	İş Atölyesi		x
Öğretmenler Odası (m2)	30	Beceri Atölyesi		x
Okul Oturum Alanı (m2)	1200	Pansiyon		x
Okul Bahçesi (Açık Alan)(m2)	2196			
Okul Kapalı Alan (m2)	1200			
Sanatsal, bilimsel ve sportif amaçlı toplam alan (m ²)	100			
Kantin (m2)	10			
Tuvalet Sayısı	7			

Okulumuzun çalışanlarına ilişkin bilgiler altta yer alan tabloda belirtilmiştir.

Tablo 19:Çalışan Bilgileri

Unvan	Norm	Erkek	Kadın	Toplam	İhtiyaç
Okul müdürü	1	1	0	1	0
Okul müdür Yardımcısı	2	0	1	1	1
Türkçe Öğretmeni	2	0	0	0	2
Matematik Öğretmeni	1	0	1	1	0
Fen Bilimleri Öğretmeni	1	0	1	1	0
Sosyal Bilgiler Öğretmeni	1	0	1	1	0
İngilizce	2	1	1	2	0
Beden Eğitimi	1	0	1	1	0
Rehber Öğretmen	1	0	1	1	0
Sınıf Öğretmeni	8	1	7	8	0
Anasınıfı Öğretmeni	2	0	1	1	1
Toplam Çalışan Sayıları	22	3	15	18	4

Okulumuzda yer alan sınıfların öğrenci sayıları alttaki tabloda verilmiştir.

Tablo 20: Sınıf ve Öğrenci Bilgileri

SINIFI	Erkek	Kız	Toplam
Anasınıfı A	13	9	22
Anasınıfı B	13	9	22
1-A	17	8	25
1-B	15	9	24
2-A	11	14	25
2-B	10	8	18
3-A	20	12	32
3-B	21	11	32
4-A	10	15	25
4-B	13	11	24
5-A	12	9	21
5-B	13	8	21
6-A	13	10	23
6-B	14	11	25
7-A	21	16	37
8-A	17	14	31

Tablo 21: Özel Eğitime İhtiyacı Olan Öğrenci Sayısı ve Sınıfı

Sıra	Engel Durumu	Sınıfı
1	Hafif Düzeyde Zihinsel Yetersizlik	2/A-1 4/A-1 5/B -1 7/A-1
2	Süregelen Hastalık	1/B-1
3	Özel Öğrenme Güçlüğü	2/A-1 4/B-1 5/A-1 7/A-3 8/A-2
4	Dil ve Konuşma Güçlüğü	Anasınıfı A-1 1/A-2 2/A- 2 5/A-1
5	İşitsel Yetersizlik	0

Tablo 22 :Çalışanların Görev Dağılımı

Çalışanın Ünvanı	Görevleri
Okul/Kurum Müdürü	Kurum hedeflerini belirler ve bu hedeflerin gerçekleştirilmesi için okul çalışanlarının koordineli çalışmasına mentörlük eder.
MüdürYardımcısı	Bütçe planlama ve yönetimi, projelerin yönetimi, raporlama ve iş süreçlerinin geliştirilmesi , öğrenci ve personel işlerinin yürütülmesi
Öğretmenler	Öğrencilere sorumlu oldukları programlar çerçevesinde hazırladıkları ders içeriklerini aktarmak. Sınavlar ve ölçme değerlendirme yöntemleriyle öğrencilerin performansını takip etmek ve raporlamak, öğrencilerin gelişimlerini izlemek, velilerle iletişim kurmak, okul yönetimi ile işbirliği yapmak, öğrencilere etik değerleri öğretmek
Yardımcı Hizmetler Personeli	İş güvenliği ve sağlığı kuralları çerçevesinde hizmet yerlerini temizleme, aydınlatma ve ısıtma işlerinde çalışmak. Ayrıca okul çevresinde meydana gelebilecek sorunlara karşı hazırlıklı olmak

Tablo 23:İdari Personelin Hizmet Süresine İlişkin Bilgiler

Hizmet Süreleri	2024 Yılı İtibarıyla	
	Kişi Sayısı	%
1-4Yıl		
5-6Yıl		
7-10Yıl		
10 ve Üzeri	3	100

Tablo 24:Okul/Kurumda Oluşan Yönetici Sirkülasyonu Oranı

	Yıl İçerisinde Okul/Kurumdan Ayrılan Yönetici Sayısı			Yıl İçerisinde Okul/Kurumda Göreve Başlayan Yönetici Sayısı		
	2021	2022	2023	2021	2022	2023
TOPLAM	1	1	2	0	1	2

Tablo 25:İdari Personelin Katıldığı Hizmet İçi Programları

Adı ve Soyadı	Görevi	Katıldığı Çalışmanın Adı	Katıldığı Yıl	BelgeNo
MUSA KÜPELİOĞLU	Müdür	SORU HAZIRLAMA TEKNİKLERİ KURSU	2015	2015480338
MUSA KÜPELİOĞLU	Müdür	Yöneticilik Formasyonu Kazandırma Kursu-1.Kademe	2015	2015480345
MUSA KÜPELİOĞLU	Müdür	Çalışanların Temel İş Sağlığı ve Güvenliği Eğitimi Kursu	2015	2015480410
MUSA KÜPELİOĞLU	Müdür	Yöneticilik Formasyonu Kazandırma Kursu (2. ve 3. Kademe)		2015480566
MUSA KÜPELİOĞLU	Müdür	2.01.01.02.029 - Kapsayıcı Eğitim Yöneticilerin Eğitimi Kursu	2018	2018480781
MUSA KÜPELİOĞLU	Müdür	4.01.03.01.025 - Soruşturma Teknikleri Kursu	2019	2019480369

MUSA KÜPELİOĞLU	Müdür	Stratejik Planlama ve Yönetim Semineri	2008	2008480114
MUSA KÜPELİOĞLU	Müdür	ÖZEL EĞİTİM SEMİNERİ	2008	2008480155
MUSA KÜPELİOĞLU	Müdür	Okul Sağlığı İlk Yardım İlk Müdahale Semineri (ZORUNLU)	2010	2010480170
MUSA KÜPELİOĞLU	Müdür	OKULLARDA TOPLU BESLENME EĞİTİMİ SEMİNERİ	2010	2010480207
MUSA KÜPELİOĞLU	Müdür	Afet ve Acil Durum Hazırlık Uygulamaları Semineri (ZORUNLU)	2012	2012480092
MUSA KÜPELİOĞLU	Müdür	İlköğretim Kurumları Standartları Semineri	2012	2012480244
MUSA KÜPELİOĞLU	Müdür	Fatih Projesi Bilişim Teknolojileri ve İnternetin Bilinçli, Güvenli Kullanımı Semineri	2013	2013480640
MUSA KÜPELİOĞLU	Müdür	Etik Eğitimi	2023	2023480365
MUSA KÜPELİOĞLU	Müdür	Özel Eğitim Hizmetleri Semineri	2016	2016480345
MUSA KÜPELİOĞLU	Müdür	Özel Yetenekliler Destek Eğitimi Odası Farkındalık Semineri	2016	2016480482
MUSA KÜPELİOĞLU	Müdür	Özel Ulaştırma Hizmetleri Mesleki Eğitim ve Geliştirme (SRC) Teorik ve Uygulama Sınav Sorumlusu Semineri	2020	2020480190
MUSA KÜPELİOĞLU	Müdür	2.01.03.01.032 - Zor Durumların Yönetimi, Mesleki Doyum, Bilgelik Psikolojisi, Bilimsel Liderlik, Değişen Dünya ve Eğitim Semineri	2022	2022001022
MUSA KÜPELİOĞLU	Müdür	2.02.06.06.004 - Sosyal Medya Kullanımı ve İletişim Semineri	2022	2022001023
MUSA KÜPELİOĞLU	Müdür	2.01.01.02.065 - Neuro Linguistic Programming (NLP) ye Giriş Semineri	2022	2022001017
MUSA KÜPELİOĞLU	Müdür	2.02.09.02.008 - Harmanlanmış Ortamlarda İlkokul Düzeyinde Öğretimi Farklılaştırma Semineri	2021	2021001137
MUSA KÜPELİOĞLU	Müdür	2.01.01.02.061 - Öğretimsel Liderlik Semineri	2022	2022000715
MUSA KÜPELİOĞLU	Müdür	2.01.01.09.056 - Akran Zorbalığı Semineri	2022	2022000717
MUSA KÜPELİOĞLU	Müdür	2.01.01.09.058 - Madde Bağımlılığı Semineri	2022	2022000719
MUSA KÜPELİOĞLU	Müdür	2.02.09.02.006 - Sınıf Öğretmenlerinin Uzaktan Eğitim Süreçlerinde İlk Okuma Yazma ve Matematik Öğretimi Becerilerinin Geliştirilmesi Uzaktan Eğitim Semineri	2021	2021000880
MUSA KÜPELİOĞLU	Müdür	2.01.01.09.057 - İhmal ve İstismar Semineri	2022	2022000718
MUSA KÜPELİOĞLU	Müdür	4.01.02.05.002 - Fatih Projesi Okullar Envanter Giriş Modülü Kullanımı Semineri	2022	2022000853
MUSA KÜPELİOĞLU	Müdür	1.02.03.02.006 - Merhamet ve Yavaşlamak Semineri	2022	2022001016
MUSA KÜPELİOĞLU	Müdür	2.01.01.02.067 - Öğretmen Olmak Semineri	2022	2022001018
MUSA KÜPELİOĞLU	Müdür	2.01.01.02.068 - Öğretmenin Fabrika Ayarları Semineri	2022	2022001019
MUSA KÜPELİOĞLU	Müdür	3.03.01.02.001 - Hizmet İçi Eğitimde Yeni Yaklaşımlar, Uzman Öğretmenlik ve Başöğretmenlik Süreci Semineri	2022	2022001025

MUSA KÜPELİOĞLU	Müdür	3.03.01.02.003 - Başöğretmenlik Eğitim Programı Semineri	2022	2022001050
MUSA KÜPELİOĞLU	Müdür	4.01.03.03.030 - Yönetici Geliştirme Programı Semineri 1	2022	2022480307
MUSA KÜPELİOĞLU	Müdür	4.01.03.03.031 - Yönetici Geliştirme Programı Semineri 2	2022	2022480345
MUSA KÜPELİOĞLU	Müdür	4.01.03.03.032 - Yönetici Geliştirme Programı Semineri 3	2022	2022480424
MUSA KÜPELİOĞLU	Müdür	4.01.03.03.033 - Yönetici Geliştirme Programı Semineri 4	2022	2022480453
MUSA KÜPELİOĞLU	Müdür	2.01.03.01.101 - Zaman Yönetimi Semineri	2023	2023002452
MUSA KÜPELİOĞLU	Müdür	2.01.03.01.132 - e Twinning, Erasmus+Proje ve Etkinlikleri Semineri	2023	2023007716
MUSA KÜPELİOĞLU	Müdür	2.01.03.01.169 - Okul Yöneticilerinin Rehberlik Koordinasyon Eğitimi Semineri	2023	2023007735
MUSA KÜPELİOĞLU	Müdür	2.01.03.01.185 - MEB Birim Amirlerinin Öğretmen Bilgilendirme Semineri	2023	2023007736
Hatice HAYMAK	MüdürYardımcısı	ADAYLIK TEMEL EĞİTİM KURSU	2008	2008630223
Hatice HAYMAK	MüdürYardımcısı	ADAYLIK HAZIRLAYICI EĞİTİM KURSU	2008	2008630350
Hatice HAYMAK	MüdürYardımcısı	2.01.01.07.040 - Öğretim Yöntem ve Teknikleri (Özel Eğitim İhtiyacı Olan Öğrencilere Yönelik) Kursu	2017	2017000310
Hatice HAYMAK	MüdürYardımcısı	1.01.01.06.012 - Öğretmenlerin Kapsayıcı Eğitim Bağlamında Uzaktan Eğitim, Tasarım ve Yönetim Becerilerinin Geliştirilmesi Kursu	2020	2020000484
Hatice HAYMAK	MüdürYardımcısı	2.01.01.02.041 - Masal Anlatıcılığı Uzaktan Eğitim Kursu	2021	2021000060
Hatice HAYMAK	MüdürYardımcısı	2.02.09.01.007 - Zeka Oyunları 1 Uzaktan Eğitimi Kursu	2021	2021000481
Hatice HAYMAK	MüdürYardımcısı	2.02.09.01.008 - Zekâ Oyunları 2 Uzaktan Eğitimi Kursu	2021	2021000567
Hatice HAYMAK	MüdürYardımcısı	4.02.02.01.024 - İlk Yardım Eğitimi Sertifika Yenileme Kursu	2022	2022480574
Hatice HAYMAK	MüdürYardımcısı	4.02.02.01.001 - İlk Yardım Eğitimi Kursu	2019	2019480647
Hatice HAYMAK	MüdürYardımcısı	ÇEVREYE UYUM EĞİTİMİ SEMİNERİ	2008	2008630307
Hatice HAYMAK	MüdürYardımcısı	Temel Eğitim Öğretmenlerinin Mesleki Gelişim Eğitimi Semineri	2012	2012480276
Hatice HAYMAK	MüdürYardımcısı	EKOLOJİK OKURYAZARLIK SEMİNERİ	2013	2013480620
Hatice HAYMAK	MüdürYardımcısı	FATİH PROJESİ BİLİŞİM TEKNOLOJİLERİNİN VE İNTERNETİN BİLİNÇLİ, GÜVENLİ KULLANIMI SEMİNERİ	2013	2013480630
Hatice HAYMAK	MüdürYardımcısı	Öğrenen Lider Öğretmen Semineri	2016	2016480286
Hatice HAYMAK	MüdürYardımcısı	Özel Eğitim Hizmetleri Semineri	2016	2016480343
Hatice HAYMAK	MüdürYardımcısı	Dil ve Konuşma Güçlüğü Farkındalık Eğitimi Semineri	2018	2018480460

Hatice HAYMAK	MüdürYardımcısı	2.01.03.01.185 - MEB Birim Amirlerinin Öğretmen Bilgilendirme Semineri	2023	2023007736
Hatice HAYMAK	MüdürYardımcısı	2.01.03.01.006 - Mesleki Çalışma - Kapsayıcı Eğitim Semineri	2021	2021001116
Hatice HAYMAK	MüdürYardımcısı	2.02.04.01.059 - Mesleki Çalışma - Türk İşaret Dili Uzaktan Eğitim Semineri -1	2021	2021001119
Hatice HAYMAK	MüdürYardımcısı	2.02.09.02.006 - Sınıf Öğretmenlerinin Uzaktan Eğitim Süreçlerinde İlk Okuma Yazma ve Matematik Öğretimi Becerilerinin Geliştirilmesi Uzaktan Eğitim Seminer	2021	2021001015
Hatice HAYMAK	MüdürYardımcısı	2.01.01.02.052 - Sosyal Duygusal ve Bilişsel Gelişim Semineri	2021	2021001075
Hatice HAYMAK	MüdürYardımcısı	2.01.01.04.017 - Etkinlik Temelli Ders Tasarımı Semineri	2022	2022000509
Hatice HAYMAK	MüdürYardımcısı	1.02.03.02.004 - Duygu Düzenleme (Öfke ve Stres Yönetimi) Semineri	2022	2022000756
Hatice HAYMAK	MüdürYardımcısı	2.01.01.09.036 - Çocuklarda Sorumluluk Bilinci Oluşturma Eğitimi Semineri	2022	2022000760
Hatice HAYMAK	MüdürYardımcısı	2.01.03.01.025 - Türk Mangalası Eğitimi Semineri	2022	2022000765
Hatice HAYMAK	MüdürYardımcısı	2.01.01.02.067 - Öğretmen Olmak Semineri	2022	2022001018
Hatice HAYMAK	MüdürYardımcısı	3.03.01.02.001 - Hizmet İçi Eğitimde Yeni Yaklaşımlar, Uzman Öğretmenlik ve Başöğretmenlik Süreci Semineri	2022	2022001025
Hatice HAYMAK	MüdürYardımcısı	3.03.01.02.002 - Uzman Öğretmenlik Eğitim Programı Semineri	2022	2022001047
Hatice HAYMAK	MüdürYardımcısı	2.01.03.01.026 - Çöpün Yolculuğu ve Geri Dönüşüm Semineri	2022	2022001595
Hatice HAYMAK	MüdürYardımcısı	2.01.03.01.101 - Zaman Yönetimi Semineri	2023	2023002452
Hatice HAYMAK	MüdürYardımcısı	2.01.03.01.098 - Etkili İletişim ve Sınır Çizibilme Semineri	2023	2023003832
Özlem HOCAOĞLU	MüdürYardımcısı	2.01.03.01.185 - MEB Birim Amirlerinin Öğretmen Bilgilendirme Semineri	2023	2023007736
Özlem HOCAOĞLU	MüdürYardımcısı	Okul Yöneticilerinin Rehberlik Koordinasyon Eğitimi Semineri	2023	2023007735
Özlem HOCAOĞLU	MüdürYardımcısı	2.01.03.01.152 - Zümrelerin Etkin Kullanımı Semineri	2023	2023007731
Özlem HOCAOĞLU	MüdürYardımcısı	2.01.03.01.132 - e Twinning, Erasmus+Proje ve Etkinlikleri Semineri	2023	2023007716
Özlem HOCAOĞLU	MüdürYardımcısı	2.01.03.01.137 - Okul Kültürünün Geliştirilmesi Semineri	2023	2023003856
Özlem HOCAOĞLU	MüdürYardımcısı	2.02.02.02.038 - Okul Öncesi Döneminde Çocuklar İçin Matematik Oyunları Semineri	2023	2023002463
Özlem HOCAOĞLU	MüdürYardımcısı	2.01.03.01.141 - Afet Sonrası Okul Öncesi Öğretmenlerinin Psikososyal Destek Becerilerinin Geliştirilmesi Semineri	2023	2023002458
Özlem HOCAOĞLU	MüdürYardımcısı	Okul Öncesi Eğitiminde Gelişim ve Öğrenmenin Değerlendirilmesi Semineri	2023	2022001270
Özlem HOCAOĞLU	MüdürYardımcısı	3.03.01.02.002 - Uzman Öğretmenlik Eğitim Programı Semineri	2022	2022001047

Özlem HOCAOĞLU	MüdürYardımcısı	2.02.02.02.020 - Okul Öncesi Öğretmenlerinin Uzaktan Eğitim Süreçlerinde İlk Okuma Yazma ve Matematik Öğretimi Becerilerinin Geliştirilme Uzaktan Eğitim Semineri	2021	2021000893
Özlem HOCAOĞLU	MüdürYardımcısı	1.01.01.08.001 - Bilgisayar ? Web 2.0 Araçlarını Tanıma ve Bu Araçlarla İçerik Geliştirme Kursu	2020	2020480294
Özlem HOCAOĞLU	MüdürYardımcısı	Özel Ulaştırma Hizmetleri Mesleki Eğitim ve Geliştirme (SRC) Teorik ve Uygulama Sınav Sorumlusu Semineri	2020	2020480195
Özlem HOCAOĞLU	MüdürYardımcısı	2.01.01.02.041 - Masal Anlatıcılığı Uzaktan Eğitim Kursu	2020	2020000515
Özlem HOCAOĞLU	MüdürYardımcısı	2.02.09.01.007 - Zeka Oyunları 1 Uzaktan Eğitimi Kursu	2020	2020000470
Özlem HOCAOĞLU	MüdürYardımcısı	1.01.01.06.012 - Öğretmenlerin Kapsayıcı Eğitim Bağlamında Uzaktan Eğitim, Tasarım ve Yönetim Becerilerinin Geliştirilmesi Kursu	2020	2020000445
Özlem HOCAOĞLU	MüdürYardımcısı	ÇÖZÜM ODAKLI İLETİŞİM SEMİNERİ	2019	2019480568
Özlem HOCAOĞLU	MüdürYardımcısı	4.02.02.01.001 - İlk Yardım Eğitimi Kursu	2018	2018550879
Özlem HOCAOĞLU	MüdürYardımcısı	2.02.08.11.001 - Çalışanların Temel İş Sağlığı ve Güvenliği Eğitimi Kurs	2016	2016550894

Tablo 26. Öğretmenlerin Hizmet Süreleri (Yıltibarıyla)

Hizmet Süreleri	Branşı	Kadın	Erkek	Hizmet Yılı	Toplam
1-3Yıl	Psikolojik Danışmanlık ve Rehberlik	1		1	1
4-6Yıl	İngilizce, Matematik, Fen Bilimleri,	2	1	6,6,5	3
7-10Yıl	İngilizce, Okul Öncesi Öğrt.	2		7,10	2
11-15Yıl	Beden Eğitimi Öğrt(1)., Sınıf Öğrt. (3)	4		11,14,13,11	4
16-20	Okul Öncesi Öğrt. Sınıf Öğrt.	2		19,17	2
20ve üzeri	Türkçe, Sosyal Bilgiler, Sınıf Öğretmenliği(4)	5	1	21,27,25,26,33,23	6

Tablo 27: Kurumda Gerçekleşen Öğretmen Sirkülasyonunun Oranı

	Yıl İçerisinde Kurumdan Ayrılan Öğretmen Sayısı			Yıl İçerisinde Kurumda Göreve Başlayan Öğretmen Sayısı		
	2021	2022	2023	2021	2022	2023
TOPLAM	2	2	0	2	1	3

Tablo 28: Öğretmenlerin Katıldığı Hizmet İçi Eğitim Programları

AdıveSoyadı	Branşı	KatıldığıÇalışmanınAdı	KatıldığıYıl	BelgeNo
Ferah ÖZTÜRK	Sınıf Öğretmeni	4.01.04.02.007 - Yangın Eğitimi Kursu	2016	2016480517
Ferah ÖZTÜRK	Sınıf Öğretmeni	2.01.01.05.019 - Sınıfında Yabancı Uyrıklı Öğrenci Bulunan Öğretmenlerin Eğitimi Kursu	2016	2016480547
Ferah ÖZTÜRK	Sınıf Öğretmeni	2.02.08.11.001 - Çalışanların Temel İş Sağlığı ve Güvenliği Eğitimi Kursu	2017	2017480394
Ferah ÖZTÜRK	Sınıf Öğretmeni	1.02.01.01.005 - Etkili Dinleme ve İletişim Kurma Kursu	2022	2022480365
Cahide ALTUNTAŞ	Sınıf Öğretmeni	MESLEKİ VE TEMEL EĞİTİM KURSU	2010	2010070757
Cahide ALTUNTAŞ	Sınıf Öğretmeni	Mesleki ve Hazırlayıcı Eğitim Kursu	2011	2011070307
Cahide ALTUNTAŞ	Sınıf Öğretmeni	TEMEL BİLGİSAYAR KULLANIM KURSU	2011	2011070383
Cahide ALTUNTAŞ	Sınıf Öğretmeni	2.02.09.01.007 - Zeka Oyunları 1 Uzaktan Eğitimi Kursu	2022	2022000289
İtir ZEREN ANLATICI	Okul Öncesi Öğretmeni	Özel eğitim semineri	2008	2008341692
İtir ZEREN ANLATICI	Okul Öncesi Öğretmeni	Okul Sağlığı Seminer	2009	2009340056
İtir ZEREN ANLATICI	Okul Öncesi Öğretmeni	İlk Yardım ve İlk Müdahale Semineri	2009	2009340264
İtir ZEREN ANLATICI	Okul Öncesi Öğretmeni	Öğrenen Lider Öğretmen Semineri	2011	2011341859
Kübra KALMAZ	İngilizce	4.01.01.02.028 - Fatih Projesi Etkileşimli Sınıf Yönetimi Kursu	2017	2017000181
Kübra KALMAZ	İngilizce	2.01.01.02.029 - Kapsayıcı Eğitim Yöneticilerin Eğitimi Kursu	2018	2018490375
Kübra KALMAZ	İngilizce	2.02.09.01.006 - Zekâ Oyunları Uygulamaları Eğitimi Kursu	2019	2019480638
Kübra KALMAZ	İngilizce	1.01.01.04.008 - Python Uzaktan Eğitim Temel Seviye Kursu	2020	2020000473
Lütfiye PİSTOŞ	Okul Öncesi Öğretmeni	TEMEL EĞİTİM KURSU	2013	2013730072
Lütfiye PİSTOŞ	Okul Öncesi Öğretmeni	HAZIRLAYICI EĞİTİM KURSU	2013	2013730166
Lütfiye PİSTOŞ	Okul Öncesi Öğretmeni	Arama, Kurtarma ve Tahliye Eğitimi Semineri	2019	2019480583
Lütfiye PİSTOŞ	Okul Öncesi Öğretmeni	2.01.01.09.057 - İhmal ve İstismar Semineri	2022	2022000762
Müge AKBULUT	Sınıf Öğretmeni	ADAYLIK TEMEL EĞİTİM KURSU	2012	2012630176
Müge AKBULUT	Sınıf Öğretmeni	ADAYLIK HAZIRLAYICI EĞİTİM KURSU	2012	2012630330
Müge AKBULUT	Sınıf Öğretmeni	FATİH PROJESİ BİLİŞİM TEKNOLOJİLERİNİN VE	2015	2015590114

		İNTERNETİN BİLİNÇLİ, GÜVENLİ KULLANIMI SEMİNERİ		
Müge AKBULUT	Sınıf Öğretmeni	FATİH Projesi - Ağ Altyapısı Semineri	2016	2016000193
Nesrin ÖZGÜL TOPAL	Sınıf Öğretmeni	BT Sınıfı Kullanım Kursu (Akıllı Tahta)	2008	2008310285
Nesrin ÖZGÜL TOPAL	Sınıf Öğretmeni	Fatih Projesi Eğitimde Teknoloji Kullanımı Kursu	2015	2015310473
Nesrin ÖZGÜL TOPAL	Sınıf Öğretmeni	2.02.08.11.001 - Çalışanların Temel İş Sağlığı ve Güvenliği Eğitimi Kursu	2016	2016310387
Nesrin ÖZGÜL TOPAL	Sınıf Öğretmeni	4.02.02.01.019 - İş Sağlığı ve İş Güvenliği İlk Yardımcı Eğitimi Kursu	2017	2017310461
Özlem ÖZER ORHAN	Sınıf Öğretmeni	TEMEL EĞİTİM KURSU	2010	2010590407
Özlem ÖZER ORHAN	Sınıf Öğretmeni	HAZIRLAYICI EĞİTİM	2010	2010590435
Özlem ÖZER ORHAN	Sınıf Öğretmeni	WEB TABANLI İÇERİK GELİŞTİRME KURSU- I.KADEME	2010	2010590513
Özlem ÖZER ORHAN	Sınıf Öğretmeni	2.01.01.03.003 - Eğitimde Drama Teknikleri Kursu	2016	2016480133
Sevil KARIŞ	Sınıf Öğretmeni	Adaylık Eğitimi Kursu (Temel ve Hazırlayıcı Eğitim)	2007	2007610172
Sevil KARIŞ	Sınıf Öğretmeni	2.02.08.11.001 - Çalışanların Temel İş Sağlığı ve Güvenliği Eğitimi Kursu	2017	2017480322
Sevil KARIŞ	Sınıf Öğretmeni	3.02.02.01.013 - Kapsayıcı Eğitim Yöneticilerin Eğitici Eğitimi Kursu	2018	2018480787
Sevil KARIŞ	Sınıf Öğretmeni	2.02.03.02.007 - Okul Tabanlı Afet Eğitimi Kursu	2020	2020000251
Suna DURAK	Sınıf Öğretmeni	Fen Bilgisi Araçlarını Tanıma ve Kullanma Kursu	1999	1999770007
Suna DURAK	Sınıf Öğretmeni	Bilgisayar Kullanım Kursu	2003	2003770014
Suna DURAK	Sınıf Öğretmeni	Gelecek İçin Eğitim Kursu	2004	2004770026
Suna DURAK	Sınıf Öğretmeni	Özel Eğitim ve Rehberlik Kursu	2005	2005770024
Yahya YILDIZ	Sınıf Öğretmeni	Bilgisayar ve İnternet Kullanım Kursu	2007	2007340227
Yahya YILDIZ	Sınıf Öğretmeni	2.02.08.11.001 - Çalışanların Temel İş Sağlığı ve Güvenliği Eğitimi Kursu	2018	2018343920
Yahya YILDIZ	Sınıf Öğretmeni	4.01.04.02.007 - Yangın Eğitimi Kursu	2018	2018344118
Yahya YILDIZ	Sınıf Öğretmeni	Sınıf Rehberlik Programı Uygulama Semineri	2007	2007340785
Hülya BALLI	Beden Eğitimi	Temel Eğitim Kursu	2012	2012341392
Hülya BALLI	Beden Eğitimi	2.02.08.11.001 - Çalışanların Temel İş Sağlığı ve Güvenliği Eğitimi Kursu	2016	2016343035
Hülya BALLI	Beden Eğitimi	Çevreye Uyum Eğitim Semineri	2013	2013340533
Hülya BALLI	Beden Eğitimi	Özel Eğitim Hizmetleri Semineri	2016	2016341434
Dilek KARACA	Türkçe	KALİTE DEĞERLENDİRİCİ EĞİTİMİ KURSU	2014	2014480270
Dilek KARACA	Türkçe	Çalışanların Temel İş Sağlığı ve Güvenliği Eğitimi Kursu	2015	2015480397

Dilek KARACA	Türkçe	2.02.04.01.032 - Özel Eğitim Uygulamaları Kursu (Norm Fazlası Öğretmenler İçin)	2017	2017480409
Dilek KARACA	Türkçe	4.01.04.02.016 - Arama Kurtarma Ekibi Eğitimi Kursu	2019	2019480433
Ebru BİROL	Psikolojik Danışmanlık ve Rehberlik	Eğitimde Etik Eğitimi Semineri	2024	2024480209
Ebru BİROL	Psikolojik Danışmanlık ve Rehberlik	4.01.04.01.023 - Aday Öğretmen Yetiştirme Programı Uzaktan Eğitim Semineri	2023	2023000393
Ebru BİROL	Psikolojik Danışmanlık ve Rehberlik	2.01.01.09.003 - Eğitimde Pozitif Psikoloji Uygulamaları Semineri	2023	2023005495
Ebru BİROL	Psikolojik Danışmanlık ve Rehberlik	2.01.01.09.055 - Ergenliğin Yılmazlık Becerileri ile Desteklenmesi Semineri	2023	2023006325
Hanife Hafize ATEŞ	Matematik	2.02.09.01.007 - Zeka Oyunları 1 Uzaktan Eğitimi Kursu	2020	2020000493
Hanife Hafize ATEŞ	Matematik	2.01.02.04.011 - Uzaktan Öğretimde Dijital Dönüşüm Eğitimi Kursu	2021	2021000016
Hanife Hafize ATEŞ	Matematik	2.02.09.01.008 - Zekâ Oyunları 2 Uzaktan Eğitimi Kursu	2021	2021000199
Hanife Hafize ATEŞ	Matematik	2.02.03.05.007 - Dinamik Matematik Yazılımı (Geogebra) Kursu	2022	2022000380

Tablo 29: Kurumdaki Mevcut Hizmetli / Memur Sayısı

	Görevi	Erkek	Kadın	Eğitim Durumu	Hizmet Yılı	Toplam
2	Hizmetli		X		1	2

Tablo 30:Okul/kurum Rehberlik Hizmetleri

Mevcut Kapasite				Mevcut Kapasite Kullanımı ve Performans					
PsikolojikDanışmanNormSayısı	Görev YapanPsikolojikDanışman Sayısı	İhtiyaçDuyulanPsikolojik Danışman Sayısı	GörüşmeOdasıSayısı	DanışmanlıkHizmeti Alan			RehberlikHizmetleriİleİlgili DüzenlenenEğitim/Paylaşım Toplantısı vb. Faaliyet Sayısı		
				ÖğrenciSayısı	ÖğretmenSayısı	VeliSayısı	ÖğretmenlereYönelik	ÖğrencilereYönelik	VelilereYönelik
1	1	2	1	157	20	157	6	15	6

Kurumumuzun anasınıfı ücretleri (ödenenler) ve veli bağışları dışında geliri bulunmamaktadır. Kantini ihaleye verilmemiş olup boş vaziyettedir.

Tablo 31:Kaynak Tablosu

Kaynaklar	2024
Genel Bütçe	90000
Okul Aile Birliği	30000
Özel İdare	X
Kira Gelirleri	X
Döner Sermaye	X
Diğer	10000
TOPLAM	130000

Tablo 32:..Harcama Kalemleri

Harcama Kalemi	Çeşitleri
Onarım	Okul/kurum binası ve tesisatlarıyla ilgili her türlü Küçük onarım;makine,bilgisayar,yazıcıvb.bakım giderleri, bozulan kapı , pencere vs değişim giderleri
Sosyal-sportif faaliyetler	Etkinlikler ile ilgili giderler, beden eğitimi dersi için gerekli olan malzeme giderleri
Temizlik	Temizlik malzemelerialımı
İletişim	Telefon,faks,internet,posta,mesaj giderleri
Kırtasiye	Fotokopi kağıdı, her türlü kırtasiyeden temin edilecek malzeme giderleri

Tablo 33 :.Gelir-GiderTablosu

YILLAR	2021		2022		2023	
	GELİR	GİDER	GELİR	GİDER	GELİR	GİDER
Temizlik	5000	3500	15.000	15000	30000	28000
Küçük Onarım	6000	4500	18.000	15000	6000	15000
Bilgisayar Harcamaları	2000	2000	15000	15000	4000	12000
Büro Makinaları Harcamaları	2500	2500	10000	10000	5500	10000
Telefon	650	650	740	740	2150	2150
Sosyal Faaliyetler	1300	1300	2000	2000	3200	3200
Kırtasiye	2400	2400	3500	3200	3800	3800

Okulla ilgili sayısal veriler geriye dönük olarak(en az 3 yıllık) istatistiki veriler kapsamında incelenerek aşağıdaki tabloda belirtilmiştir

Tablo 34:Okulla İlgili 3 Yıllık Sayısal Veriler Tablosu

Okulla ilgili 3 yıllık sayısal veriler	2021	2022	2023
Okulun genel mevcut sayısı	337	397	406
Öğrenci durumu	24	26	27
Sınıf mevcudu ortalamaları			
Kaynaştırma eğitimine tabi öğrenci sayısı	13	14	13
Öğrenci kursları	–	10	–
İyep faydalanan öğrenci sayısı			
İyep veren öğrenci öğretmen sayısı	0	1	-
DYK kurslarından faydalanan öğrenci sayısı	20	50	9 (başka okulda)
DYK kursu açan öğretmen sayısı	6	6	0
Sınıf tekrarı yapan öğrenci sayısı			
Sürekli devamsız öğrenci sayısı	5	5	6
Ulusal sınavlarda başarı kazanan öğrenci yüzdesi	0	0	0
Okulda yapılan sosyal faaliyetlere katılan öğrenci sayısı	270	290	360
Okulda yapılan sosyal faaliyetlere katılan veli oranı	%35	%50	%60
Okulda yapılan kültürel faaliyetlerde (gezi, sergi vb.) öğrenci velilerin, katılım oranı	%65	80	%90
Okulda yapılan kültürel faaliyet sayısı	3	4	5
Spor kulübü faaliyetleri	3	3	4
Spor klüplerinde yer alan öğrenci sayısı	10	12	15
Öğrenci devam durumu (öğrencilerin devamsızlık ortalaması)	10 gün	7 gün	6 gün
Sürekli devamsız öğrenci yüzdesi	%2	%2	%1,5
Devamsız olup devamı sağlanan öğrenci sayısı	0	1	1
Personel devam durumu alınan rapor sayısı	5	5	2
Rehberlik hizmetlerinden yararlanan öğrenci sayısı	0	0	337
Engelli öğrenci sayısı	2	2	2
Okulda yer alan proje sayısı	3	3	3
Okula servisle gelen öğrenci sayısı	20	35	38
Okula yürüyerek gelen öğrenci sayısı	317	362	368
Kantin açık olma durumu	yok	var	Yok
Sivil savunma çalışmaları yangın tertibatı sayısı	1	1	1
Sivil savunma tatbikatı	2	2	4

ÇEVRE ANALİZİ (PESTLE)

Tablo 35: PESTLE Analiz Tablosu

Politik-Yasal etkenler	Ekonomik etkenler
Kalkınma Planı ve Orta Vadeli Program, Bakanlık, il ve ilçe stratejik planlarının incelenmesi, Yasal yükümlülüklerin belirlenmesi, Oluşturulması gereken kurul ve komisyonlar, Okul/kurum çevresindeki politik durum.	Okulun bulunduğu çevrenin genel gelir durumu, İş kapasitesi, Okulun gelirini arttırıcı unsurlar, Okulun giderlerini arttıran unsurlar, Tasarruf sağlama imkânları, İşsizlik durumu, Mal-ürün ve hizmet satın alma imkânları, Kullanılabilir bütçe
Sosyokültürel etkenler	Teknolojik etkenler
Kariyer beklentileri, Ailelerin ve öğrencilerin bilinçlenmeleri, Aile yapısındaki değişimler (geniş aileden çekirdek aileye geçiş, erken yaşta evlenme vs.), Nüfus artışı, Göç, Nüfusun yaş gruplarına göre dağılımı, Hayat beklentilerindeki değişimler (Hızlı para kazanma hırısı, lüks yaşama düşkünlük, kırsal alanda kentsel yaşam), Beslenme alışkanlıkları, Değerler, mesleki etik kuralları vb.	Okul/kurumun teknoloji kullanım durumu e- Devlet uygulamaları, Dijital Platformlar üzerinden uzaktan eğitim imkânları, Okul/kurumun sahip olduğu teknolojik araçlar Personelin ve öğrencilerin teknoloji kullanım kapasiteleri, Personelin ve öğrencilerin sahip olduğu teknolojik araçlar, Teknoloji alanındaki gelişmeler Teknolojinin eğitimde kullanımı
Çevresel Etkenler	
Hava ve su kirlenmesi, Toprak yapısı, Bitki örtüsü, Doğal kaynakların korunması için yapılan çalışmalar, Çevrede yoğunluk gösteren hastalıklar, Doğal afetler (deprem kuşağında bulunma, Covid 19, kene vakaları vb.)	

GZFT ANALİZİ

Okulumuzun temel istatistiklerinde verilen okul künyesi, çalışan bilgileri, bina bilgileri, teknolojik kaynak bilgileri ve gelir gider bilgileri ile paydaş anketleri sonucunda ortaya çıkan sorun ve gelişime açık alanlar iç ve dış faktör olarak değerlendirilerek GZFT tablosunda belirtilmiştir. Dolayısıyla olguyu belirten istatistikler ile algıyı ölçen anketlerden çıkan sonuçlar tek bir analizde birleştirilmiştir.

İç Faktörler

Tablo 36 :Güçlü Yönler

Öğrenciler	Öğrencilerin okulda yaşadıkları deneyimlere karşı istekli olması , öğretmenlere saygılı öğrencilerin çoğunlukta olması,hevesli olmaları, bir çok şeyi ilk defa okulda deneyimliyor olmaları
Çalışanlar	Kendini geliştiren, gelişime açık ve teknolojiyi kullanan öğretmenlerin olması Genç ve istekli öğretim kadrosunun olması. Çalışanlar arasında işbirliği ve uyumun olması Hizmet içi eğitimlere katılan öğretmen sayısının fazla olması
Veliler	Öğretmene değer veren, saygı duyan velilerin çoğunlukta olması
Bina ve Yerleşke	Okulun ana yola yakın olması sebebiyle ulaşımın kolay olması
Donanım	-Bilgi ve iletişim teknolojilerinin eğitim ve öğretim süreçlerinde etkin bir şekilde kullanılması -Öğretmenlere, sınıflarda teknolojiyi materyal olarak kullanma fırsatının verilmesi, Sınıfların akıllı tahta ile donatılmış olması
Yönetim Süreçleri	Yönetim tarafından kurum kültürünün oluşturulmuş olması - Okul kararları alınırken paydaşların görüş ve önerilerinin dikkate alınması
İletişim Süreçleri	Küçük bir okul olması sebebiyle samimi bir ortam oluşması , iletişimin kolay Ve çabuk olması

Tablo 37:Zayıf Yönler

Öğrenciler	Öğrencilerin,yaşadıkları mahallenin kültüründen olumsuz etkilenmeleri,Türkçeyi ikinci dil olarak kullanmaları, erken yaşta ilkokula başlatılan öğrencilerin fazla olması, sınıf tekrarı yapması gerekirken veli kararıyla sınıf geçirilen öğrenci sayısının fazla olması, velisi tarafından ihmal edilen öğrencilerin olması, oyun ihtiyaçlarını karşılayabilecekleri alanların yetersiz olması,öğrenci sayısının fazla olması
Çalışanlar	Eğitim Fakültesi dışında atanan öğretmenlerin bulunması,
Veliler	Veli profilinin sosyo-ekonomik ve sosyo kültürel yönden zayıf olması, velilerin (daha çok anneler) okuma yazma bilmiyor olmaları, çocuklarının temel ihtiyaçlarını (beslenme ,giyinme) ihmal edenlerin oransal olarak fazla olması
Bina ve Yerleşke	Ortaokulun sonradan eklenmesiyle okulun fiziki yapısının yetersiz oluşu, sınıf olmayan odaların da ihtiyaç nedeniyle sınıf haline getirilmesi ve bu sınıfların küçük olması
Donanım	Yazıcı, ses sistemi gibi donanımların eksik olması
Bütçe	Bütçe konusunda sıkıntı yaşanması,
İletişim Süreçleri	Yabancı uyruklu veli ve öğrencilerle yaşanan iletişim sorunları

Dışsal Faktörler

Tablo 38: Fırsatlar

Politik	Bakanlığımızın ücretsiz ders kitabı dağıtımını uygulaması. Bakanlığımızca mesleki eğitimde yeterliliğe dayalı modüler eğitim sistemine geçilmesiyle birlikte öğrencilerimizin çoğuna hitap edebilecek bölümlerin açılması.
Ekonomik	Ekonomik fırsatları yerinde değerlendirebilmek.
Sosyolojik	Toplum nezdinde eğitimin gereğine; bilinç ve duyarlılığının artması, çevrenin sosyolojik gelişmeye açık olması.
Teknolojik	Eğitim kullanılan araç-gereçlerde, teknolojik ekipmanlarda ve iletişimde yeni teknolojilerin kullanılması. Bilgiye erişim hızının artması
Mevzuat-Yasal	Eğitimde fırsat eşitliğine yönelik alınan tedbirlerin her geçen gün daha artırılması hususundaki çabalar. Mevzuatı destekleyici ve geliştirici yeteri kadar proje ve etkinliğe ulaşabilmek
Ekolojik	Dünya da artan çevre ve geri dönüşüm bilincinin artmasıyla birlikte ekolojik sistemi koruyucu çalışmalara yer verilmesi.

Tablo 39: Tehditler

Politik	STK ve diğer toplum örgütlerinin kendi istekleri doğrultusunda kurumları kullanarak çalışma istekleri. Eğitim politikalarında çok sık değişiklik yapılması ve eğitim sistemindeki düzenlemelere ilişkin pilot uygulamaların yetersizliği
Ekonomik	Gelir gider dengesi arasındaki farkın gün geçtikçe artması. Velilerin Sosyo-ekonomik düzeylerindeki farklılıklar. Eğitimde kullanılan ders araç, gereçlerine dayalı giderlerin artması nedeniyle ailelerin ve eğitim kurumlarının bu ihtiyaçları karşılamada zorlanması.
Sosyolojik	Parçalanmış aileler ve aile birey sayısının ortalamanın üzerinde olması . İnsanların çocuklarının eğitimine yönelik duyarlılıklarının aynı oranda olmaması.
Teknolojik	Sürekli gelişen ve değişen teknolojileri takip etme zorunluluğundan doğan maddi kaynak sorunu ve ailelerin teknolojiyi takip edememeleri.
Mevzuat-Yasal	Mevzuatın açık, anlaşılır ve ihtiyaca uygun hazırlanmaması nedeniyle güncelleme ihtiyacının sıklıkla ortaya çıkması.
Ekolojik	-Yeni nesillerde çevre bilincine karşı duyarsızlık.

Tablo 40: GZFT Stratejileri

	Fırsatlar	Tehditler
Güçlü Yönler	<p>Okula yeni başlayan öğrencilere oryantasyon eğitimi verilecektir.</p> <p>Kayıt bölgesinde yer alan öğrencilerin tespiti çalışması yapılacaktır.</p> <p>Öğrencilerin devamsızlık yapmasına sebep olan faktörler belirlenerek bunların öğrenciler üzerindeki olumsuz etkisini azaltacak tedbirler alınacaktır.</p> <p>Devamsızlık yapan öğrencilerin velileri ile özel aylık toplantı ve görüşmeler yapılacaktır. Yabancı uyruklu öğrencilerin velileriyle olan görüşmeler ise rehber öğretmenimizin önderliğinde yapılacaktır.</p> <p>Okulumuzun fiziki ortamları özel eğitime ihtiyaç duyan bireylerin gereksinimlerine uygun biçimde düzenlenecektir.</p> <p>Okulumuz bilgi edinme sistemlerinin aktif bir şekilde kullanılması sağlanacaktır.</p> <p>Okulumuzca bilgi edinme sistemleri vasıtasıyla bilgi istenilen konuların analizi yapılacak, sıklıkla talep edilen bilgiler web ve sosyal paylaşım sitemizde kamuoyu ile yayınlanarak düzenli olarak paylaşım yapılacaktır.</p>	<p>Okulumuzda bilimsel, kültürel, sanatsal, sportif ve toplum hizmeti alanlarında etkinliklere katılım oranı arttırılacaktır.</p> <p>Çevre bilincinin artırılması çerçevesinde yapılan etkinliklere katılan öğrenciler ödüllendirilerek katılım oranımız arttırılacaktır. (Eko Okul programı desteklenecektir)</p> <p>Okulumuz da ders dışı egzersiz çalışmalarına önem verilecek ve çalışmalar desteklenecektir.</p> <p>Okul sağlığı ve hijyen konularında öğrencilerin, çalışanların ve ailelerin bilinçlendirilmesine yönelik faaliyetler yapılacaktır. Okulumuzun bu konulara ilişkin değerlendirmelere (Beyaz Bayrak, Beslenme Dostu Okul, Sıfır Atık Projesi vb.) katılmaları desteklenecektir.</p> <p>Çeşitli yarışma, organizasyon ve benzer etkinliklerle okulumuzda kitap okuma hareketliliği sağlanarak öğrencilerin kitap okumaya yönelik ilgisinin artması sağlanacaktır.(okul kütüphanesinin kapasitesinin arttırılması gibi)</p> <p>BİLSEM sınavına giren öğrenci sayısını artıcı çalışmalar yapılacaktır.</p> <p>LGS ye girecek öğrencilerin başarılarını arttıracak etkinliklere yer verilecektir.</p>
Zayıf Yönler	<p>Velilerin sorumluluk bilincini geliştirmek için bilgilendirme çalışmaları yapılacaktır.</p> <p>Veli toplantılarına katılımı artırma çalışmaları yapılacaktır</p> <p>Okul aile işbirliğini artırmak için sınıf ve branş öğretmenleri tarafından veli ev ziyaretlerinin yapılması sağlanacaktır.</p> <p>Okul tanıtımına yönelik faaliyetler planlanacaktır.</p> <p>Okul iş ve işleyişi ile ilgili velilere memnuniyet anketleri düzenlenecektir.</p>	<p>Özellikle sorun alanları olarak tespit edilen konularda (liderlik ve sınıf yönetimi, yetkinlik, öğretme usulü, ölçme ve değerlendirme, materyal hazırlama, iletişim kurma, teknolojiyi etkin ve verimli kullanma, yabancı dil, mesleki etik) öğretmenlerin belirli periyotlarda eğitim yapmaları sağlanacaktır.</p> <p>Okulumuzda öğrenci ve öğretmenlerin teknoloji kullanma yetkinlikleri arttırılacaktır.</p> <p>Öğretmen ve okul yöneticilerimizin genel ve özel alanlarına yönelik becerilerini geliştirmek için lisansüstü düzeyde mesleki gelişim programlarına katılımı desteklenecektir.</p>

TESPİT VE İHTİYAÇLARIN BELİRLENMESİ

Gelişim ve sorun alanları analizi ile GZFT analizi sonucunda ortaya çıkan sonuçların planın geleceğe yönelim bölümü ile ilişkilendirilmesi ve buradan hareketle hedef, gösterge ve eylemlerin belirlenmesi sağlanmaktadır.

Gelişim ve sorun alanları ayrımında eğitim ve öğretim faaliyetlerine ilişkin üç temel tema olan Eğitime Erişim, Eğitimde Kalite ve kurumsal Kapasite kullanılmıştır. Eğitime erişim, öğrencinin eğitim faaliyetine erişmesi ve tamamlamasına ilişkin süreçleri; Eğitimde kalite, öğrencinin akademik başarısı, sosyal ve bilişsel gelişimi ve istihdamı da dâhil olmak üzere eğitim ve öğretim sürecinin hayata hazırlama evresini; Kurumsal kapasite ise kurumsal yapı, kurum kültürü, donanım, bina gibi eğitim ve öğretim sürecine destek mahiyetinde olan kapasiteyi belirtmektedir.

Tablo 41: Gelişim ve Sorun Alanları Tablosu

Erişim ve Eğitim ve öğretime katılım	Eğitim Öğretimde Kalite	Kurumsal Kapasite
Okullaşma Oranı	Akademik Başarı	Kurumsal İletişim
Okula Devam/ Devamsızlık	Sosyal, Kültürel ve Fiziksel Gelişim	Kurumsal Yönetim
Okula Uyum, Oryantasyon	Sınıf Tekrarı	Bina ve Yerleşke
Özel Eğitime İhtiyaç Duyan Bireyler	İstihdam Edilebilirlik ve Yönlendirme	Donanım
Yabancı Öğrenciler	Öğretim Yöntemleri	Temizlik, Hijyen
Hayat boyu Öğrenme	Ders araç gereçleri	İş Güvenliği, Okul Güvenliği
		Taşıma ve servis

Tablo 42: Gelişim ve Sorun Alanlarımız

1.TEMA: EĞİTİM VE ÖĞRETİME ERİŞİM	
1	Kaynaştırma eğitimi alması gereken öğrencilerimize yeterince fırsat vermek.
2	Öğrencilerin okul kültürü içerisinde yetişmelerini, gerekli ilgi yetenek ve becerilerini sergileyici alanlar hazırlamak.
3	Geleneksel çocuk oyunlarını canlandırmak ve yaşatmak
4	Değerler eğitimi almış bir nesli topluma kazandırmak
5	Yetişkinlere yönelik hayat boyu eğitim ve öğrenmeye katılımı sağlamak
6	Daha çok kitleye ulaşarak eğitimli neslin yetişmesini sağlamak
7	Sosyal ve kültürel etkinliklere yönelik proje üretmek
8	Eğitim ve öğretim amaçlı sosyal ve kültürel etkinliklere daha çok yer vermek
9	Öğrencilerde ve ailelerde çevre bilinci oluşturmak
10	Şeyh Edebalinin “İnsanı yaşat ki, devlet yaşasın” sözünü düstur edinmek

2.TEMA: EĞİTİM VE ÖĞRETİMDE KALİTE	
1	Öğretmenlerin mesleki yeterliliklerini sorgulama ve değerlendirme
2	Gelişen ve değişen yeni teknolojilere ayak uydurabilme
3	Ders işleme tekniklerini günümüz teknolojisiyle verebilme
4	Objektif değerlendirmeler ışığında kazanımların kavranılıp kavranılmadığını öğrenme
5	Kitap okuma alışkanlığı ve okuma kültürü oluşturma
6	Eğitim öğretim sürecinde sanatsal,sportif ve kültürel etkinliklere yeterince yer verme
7	TKY hedeflerini ulaşabilme.
8	Eğitim öğretim sürecinde kazanımları gerçek yaşamla ilişkilendirebilme
9	Öğrenci merkezli öğretim yöntemini uygulama
10	Eğitim ve öğretimi bir bütün olarak ele alıp yaşamın her safhasına yayabilme

3.TEMA: KURUMSAL KAPASİTE	
1	Ekonomik olarak kurumu yeterli hale getirme.
2	Elimizde olan verileri hangilerini ekleyerek hacda verimli hale getirebileceğimizin hesaplanması
3	Mevcut donanımları geliştirerek daha aktif olarak eğitim öğretim sürecine katma
4	Kurumumuz insan kaynaklarını(Veli,öğrenci,öğretmen,personel ve çevre) en verimli şekilde eğitim öğretim sürecine katma
5	Öğrencilerin durumlarına uygun okul fiziki ortamının kapasite artırımını yapma
6	Gelir-gider dengelerini sağlayabilme
7	Çevre materyallerini verimli sağlıklı bir şekilde kullanma
8	Başka kurum ve kuruluşlarla işbirliği yaparak mevcut kapasiteyi artırma
9	Mevcut araç gereç materyallerin korunmasını sağlama
10	Mevcut kapasiteyi ekonomik bir şekilde kullanma

3.BÖLÜM: GELECEĞE BAKIŞ

Okul Müdürlüğümüzün Misyona, vizyona, temel ilke ve değerlerinin oluşturulması kapsamında öğretmenlerimiz, öğrencilerimiz, velilerimiz, çalışanlarımız ve diğer paydaşlarımızdan alınan görüşler, sonucunda stratejik plan hazırlama ekibi tarafından oluşturulan Misyona, Vizyona, Temel Değerler; Okulumuz üst kuruluna sunulmuş ve üst kurul tarafından onaylanmıştır.

Misyona

Değişen ve gelişen teknolojik değerlere günlük yaşantısında kullanabilen “İnsanı yaşat ki devlet yaşasın” anlayışı ile, kültürel değerlerimize sahip çıkan, manevi değerlerimize bağlı, Atatürkçü düşüncenin ışığı altında ;kendisine ve ülkesine sorumlu, gelişimini çağın gelişmişlik düzeyi ile sınırlamayan; düşüncelerini özgürce ifade edebilen ; dürüst ,paylaşımçı , kendisine güvenen, mutlu , çevreye duyarlı, barışçı gençler yetiştirmek için bizler, idareci, öğretmen , bir bütün olarak gerekli sevgi ve saygı çerçevesinde, bütün imkansızlıklara rağmen ,öğrencilerimizin öğrenmeleri, bilgili, başarılı, kendine güvenen bireyler olarak yetişmeleri, yirmi birinci yüzyılda çağdaş yaşamın gereklerini yerine getirebilecek becerileri kazanmaları için çalışacağız.

Vizyona

Toplumaya yararlı, bilgiye ulaşmanın yollarını öğretirken milli ve manevi değerlerimizi koruyan Türkiye Cumhuriyetine sahip çıkan, ahlaklı, yaratıcı ve pozitif düşünen, ve yarattığı değerlerle ülkesini tüm dünyada temsil eden nitelikli bireyler yetiştiren ve çevresinde kabul gören örnek bir eğitim kurumu olmak.

Temel Değerler

- 1) İnsani değerlerle yetişmek
- 2) Milli ve manevi değerlerimize bağlılık
- 3) Açıklık ve denetlenilebilirlik
- 4) Kaliteli eğitim
- 5) Kaliteli insan
- 6) Kaliteli yaşam

4.BÖLÜM:

AMAÇ, HEDEF VE PERFORMANS GÖSTERGESİ İLE STRATEJİLERİN BELİRLENMESİ

AMAÇLAR VE HEDEFLER

AMAÇ 1:Kayıt bölgemizde yer alan çocukların okullaşma oranlarını artıran, öğrencilerin uyum ve devamsızlık sorunlarını gideren etkin bir yönetim yapısı oluşturmak.

Hedef 1.1: Plan dönemi sonuna kadar dezavantajlı gruplar başta olmak üzere, eğitim ve öğretimin her tür ve kademesinde katılım ve tamamlama oranlarını artırmak.

Hedef 1.2: Okula karşı olumlu tutum geliştirilmesi amacıyla, öğrenci ve velilere yönelik; kurs, seminer vb. düzenlenecektir.

AMAÇ 2: Eğitimin temel ilkeleri doğrultusunda okulun niteliğini arttırmak amacıyla kurumsal kapasite geliştirilecektir.

Hedef 2.1: Temel eğitimde okulların niteliğini arttıracak uygulama ve çalışmalara yer verilecektir.

Hedef 2.2: Eğitim ve öğretimin sağlıklı ve güvenli bir ortamda gerçekleştirilmesi için okul sağlığı ve güvenliği geliştirilecektir.

HEDEF KARTLARI

AMAÇ 1:	Kayıt bölgemizde yer alan çocukların okullaşma oranlarını artıran, öğrencilerin uyum ve devamsızlık sorunlarını gideren etkin bir yönetim yapısı oluşturmak.								
Hedef:1.1	Plan dönemi sonuna kadar dezavantajlı gruplar başta olmak üzere, eğitim ve öğretimin her tür ve kademesinde katılım ve tamamlama oranlarını artırmak.								
Program	Temel Eğitim								
Alt Program	Eğitime Erişim ve Fırsat Eşitliği								
Performans Göstergeleri	Hedefe Etkisi (%)	Başlangıç Değeri	2024	2025	2026	2027	2028	İzleme Sıklığı	Rapor Sıklığı
PG 1.1.1 Özel eğitime yönlendirilen bireylerin yönlendirildikleri eğitime erişim oranı	% 25	%40	%45	%50	%55	%60	%65	Yılda 2 kez	Yılda 1 Kez
PG 1.1.2 Okula yeni başlayan öğrencilerden oryantasyon eğitimine katılım oranı	%40	%60	%65	%70	%75	%80	%85	Yılda 1 Kez	Yılda 1 Kez
PG1.1.3 Bir eğitim-öğretim döneminde 20 gün ve üzeri devamsızlık yapan öğrenci sayısı	%35	%50	%60	%65	%70	%75	%80	Yılda 2 Kez	Yılda 1 Kez
Koordinatör Birim	Müdür Yardımcısı								
İş Birliği Yapılacak Birimler	Veliler, öğretmenler, mahalle muhtarı								
Riskler	Ailelerin, özel eğitim ve çocuğuyla ilgili danışmanlık alma fikrine karşı ön yargılı olması, öğrencilerin okula devamının sağlanması hususunda okul-aile iş birliğinin yetersiz kalması, ekonomik nedenler, sürekli göç sirkülasyonu.								
Stratejiler	Okulumuzun fiziki ortamları özel eğitime ihtiyaç duyan bireylerin gereksinimlerine uygun biçimde düzenlenecek ve destek eğitim odası açılacaktır. Okula yeni başlayan öğrencilere uyum eğitimi verilecektir. Devamsızlık yapan yabancı öğrencilerin velileri ile özel aylık toplantı ve görüşmeler yapılacaktır. Öğrencilerin devamsızlık yapmasına sebep olan faktörler belirlenerek bunların öğrenciler üzerindeki olumsuz etkisini azaltacak tedbirler alınacaktır.								
Maliyet Tahmini	0 TL								
Tespitler	Destek eğitim odası olmaması								
İhtiyaçlar	Destek eğitim odası ihtiyacı. Devamsızlığın önlenmesi ve öğrenme kayıplarının giderilmesi için rehberlik sisteminin geliştirilmesi								

Amaç 1	Kayıt bölgemizde yer alan çocukların okullaşma oranlarını artıran, öğrencilerin uyum ve devamsızlık sorunlarını gideren etkin bir yönetim yapısı oluşturmak.								
Hedef 1.2	Okula karşı olumlu tutum geliştirilmesi amacıyla, öğrencilere ve velilere kurs, seminer vb. düzenlenecektir.								
Program	Temel Eğitim								
Alt Program	Eğitime Erişim ve Fırsat Eşitliği								
Performans Göstergeleri	Hedefe Etkisi (%)	Başlangıç Değeri	2024	2025	2026	2027	2028	İzleme Sıklığı	Rapor Sıklığı
PG 1.2.1 Anasınıfına kesin kayıt yaptıran öğrenci sayısının aday kayıt sayısına oranı	%30	%50	%55	%60	%65	%70	%75	Yılda 1 kez	Yılda 1 kez
PG 1.2.2 Aile eğitimlerine katılan veli sayısının toplam veli sayısına oranı	%30	%10	%15	%20	20	%25	%30	Yılda 2 kez	Yılda 2 kez
PG 1.2.3 Okulda öğrencilere yönelik açılan kurslara katılan öğrenci sayısının toplam öğrenci sayısına oranı	%40	%10	%15	%20	20	%25	%30	Yılda 2 kez	Yılda 2 kez
Koordinatör Birim	Okul Müdürü								
İş Birliği Yapılacak Birimler	Bodrum Halk eğitim Merkezi ,Müdür Yardımcıları, Rehberlik Öğretmeni, Sınıf Öğretmenleri								
Riskler	Velilerin bağlı oldukları yöresel kültürden kaynaklı ihmalkar tutumları, özellikle annelerin okuma yazma oranlarının düşük olması								
Stratejiler	Kurslar ve seminerler için dış paydaşlar olan ilçe milli eğitim müdürlüğü, halk eğitim merkezi ve belediyeden destek alınması, okul öncesi eğitime katılımın artırılması için saha çalışması yapılması.								
Maliyet Tahmini	0 TL								
Tespitler	Anasınıfı ve okul sonrası kurslarına servis ihtiyacının karşılanamaması sebebiyle katılımın düşük olması								
İhtiyaçlar	Okul öncesinde okula devamın sağlanması ve öğrenme kayıplarının giderilmesi için rehberlik sisteminin geliştirilmesi, öğrencilerin ve velilerin okula devam konusunda bilinçli hale getirilmesi, kurum içi yönetici ve öğretmenler arası işbirliğinin artırılması, kurumlar arası işbirliğinin artırılması								

Amaç 2	Eğitimin temel ilkeleri doğrultusunda okulun niteliğini arttırmak amacıyla kurumsal kapasite geliştirilecektir.								
Hedef 2.1	Temel eğitimde okulların niteliğini arttıracak uygulamalara ve çalışmalara yer verilmesi sağlanacaktır.								
Program	Temel Eğitim								
Alt Program	Kurumsal Kapasite								
Performans Göstergeleri	Hedefe Etkisi (%)	Başlangıç Değeri	2024	2025	2026	2027	2028	İzleme Sıklığı	Rapor Sıklığı
PG 2.1.1 İyileştirilen fiziki mekan sayısı	%100	2	4	6	8	10	12	Her Dönem Sonu	Yılda 2 Kez
Koordinatör Birim	Okul Müdürü								
İş Birliği Yapılacak Birimler	Müdür Yardımcısı, Branş Öğretmenleri, Sınıf Öğretmenleri, veliler, kamu idareleri, belediyeler, iş verenler.								
Riskler	Okul dışı sosyal etkinliklere öğrenci katılımında güvenlik riskinin var olması Mali ihtiyaçların teminindeki kaynak yetersizliği								
Stratejiler	Fiziki mekanların (derslikler, basketbol sahası, kütüphane,vb) iyileştirilmesi için kamu idareleri,belediyeler ve işverenler ile iş birlikleri yapılacaktır.								
Maliyet Tahmini	80.000								
Tespitler	Okulumuzun beş yıl önce yapılmış yeni bir okul olması, ilkokul olarak planlanmış olmasına rağmen bünyesinde ortaokul da açılmış olması sebebiyle fiziki iyileştirme gerekmektedir.								
İhtiyaçlar	İlgili kurum ve kuruluşlarla iş birliğinin artırılması, okulumun klima olmayan bölümlerine klima temin edilmesi, eğitim öğretim mareryali ihtiyacı, okul bahçelerinde ve diğer eğitim ortamlarında geleneksel oyun alanı ihtiyacı, bireylerin kendini gerçekleştirmesi için uygun ortamların artırılması “spor, müzik, resim, tiyatro, şiir dinletileri”, eğitim öğretim ortamının bu etkinliklerin yapılmasına elverişli hale getirilmesi								

Amaç 2	Eğitimin temel ilkeleri doğrultusunda okulun niteliğini arttırmak amacıyla kurumsal kapasite geliştirilecektir.									
Hedef 2.2	Eğitim ve öğretimin sağlıklı ve güvenli bir ortamda gerçekleştirilmesi için okul sağlığı ve güvenliği geliştirilecektir.									
Program	Temel Eğitim									
Alt Program	Kurumsal Kapasite									
Performans Göstergeleri	Hedefe Etkisi (%)	Başlangıç Değeri	2024	2025	2026	2027	2028	İzleme Sıklığı	Rapor Sıklığı	
PG 2.2.1 Okulda yaşanan kaza sayısı	%30	20	16	12	8	4	0	İki ayda bir	Yılda 1 Kez	
PG 2.2.2 Bağımlılıkla mücadele ile ilgili konularda eğitim alan öğrenci ve öğretmen sayısı	%20	25	50	100	150	200	250	Her Ay Sonu	Yılda 2 Kez	
PG 2.2.3 Akran zorbalığı, siber zorbalık ile ilgili eğitim alan öğrenci ve öğretmen sayısı	%30	150	200	250	300	350	400	Yılda 1 kez	Yılda 1 kez	
PG 2.2.4 Hijyen, gıda güvenliği, bulaşıcı hastalıklar ile ilgili konularda eğitim alan öğrenci , öğretmen , personel sayısı	%40	100	150	200	250	300	350	Yılda 1 kez	Yılda 1 kez	
Koordinatör Birim	Rehberlik Servisi									
İş Birliği Yapılacak Birimler	Rehberlik Servisi, Müdür yardımcısı,Bodrum İlçe Emniyet Müdürlüğü,Bodrum İlçe Sağlık Müdürlüğü									
Riskler	Öğrenci Yaralanmaları									
Stratejiler	S1 Eğitim ortamları iş sağlığı ve güvenliği yönergesine uygun hâle getirilecektir. S2 Öğrenci, öğretmen ve velilerde farkındalık oluşturmak için bağımlılıkla mücadele, akran zorbalığı, siber zorbalık, sağlıklı beslenme ve obezite, hijyen, bulaşıcı hastalıklar ve gıda güvenliği gibi konularda alan uzmanları ile iş birliğinde eğitimler düzenlenecektir.									
Maliyet Tahmini	0 tl									
Tespitler	İlkokul ve ortaokulun aynı binada olması sebebiyle akran zorbalığının çok fazla gözlemlenmesi,mahalle dezavantajı sebebiyle sigara ve elektronik sigara kullanımının ortaokul yaşlarına kadar inmesi,bilinçsiz internet ve teknoloji kullanımının yoğun olarak gözlenmesi									
İhtiyaçlar	İlgili kurum ve kuruluşlarla iş birliğinin artırılması,öğrenci,öğretmen ve özellikle velilerin biinçlendirilmesi.									

BÖLÜM 5: MALİYETLENDİRME

Tablo 43 : Maliyetlendirme Tablosu

	2024	2025	2026	2027	2028	Toplam Maliyet
Amaç 1	0	0	0	0	0	0
Hedef 1.1	0	0	0	0	0	0
Hedef 1.2	0	0	0	0	0	0
Amaç 2	80.000	96.000	115.200	138.240	165.888	199.065
Hedef 2.1	80.000	96.000	115.200	138.240	165.888	199.065
Hedef 2.2	0	0	0	0	0	0
Genel Yönetim Giderleri	10.000	12.000	14.400	17.280	20.736	24.883
TOPLAM	90.000	108.000	129600	155.520	186.624	223.948

BÖLÜM 6: İZLEME VE DEĞERLENDİRME

Oluşturulan stratejik plan kapsamında alınan amaç ve hedeflere ulaşılacak üzere yapılacak planlamalar 6 aylık ve yıllık süreçler olarak takip edilecek, ulaşılamayan amaç ve hedefler tekrar gözden geçirilip plan revize edilecektir. Stratejik Plan Hazırlama Komisyonu olarak belirli sürelerde toplantılar düzenlenip, değiştirilmesi gereken noktalar üzerinde değerlendirmeler yapıp, yenilikçi bakış açısıyla düzenlemelere gidilecektir. Her yılın ilk altı ayında ve yıl sonunda ilgili hedefe ait performans göstergelerinin performans düzeyi dikkate alınarak izlemenin yapıldığı yılın sonu itibarıyla hedeflenen değere ulaşıp ulaşılmadığının analizi yapılarak, hedeflenen değere ulaşılmasını engelleyecek hususlar ve riskler değerlendirilecektir